

RAPPORT D'ACTIVITÉ 2025

Réconcilier l'humain et la forêt !



PLANÈTE URGENCE

GroupesOS



Parcelle de plantation - projet CAMERR, Cameroun

SOMMAIRE



P. 05

PLANÈTE URGENCE

ÉDITO

QUI SOMMES-NOUS ?

NOTRE DÉMARCHE

NOS ZONES D'INTERVENTION

NOTRE IMPACT

UNE APPROCHE TERRITORIALE ET COMPLÈTE

AUTOUR DE LA PROTECTION DES FORÊTS

NOS DÉLÉGATIONS NATIONALES

NOS CHIFFRES CLÉS 2025



P. 16

NOS PROJETS

PLANÈTE ÉDUCATION | BÉNIN & MADAGASCAR

GAPADOU | BÉNIN

CAMERR | CAMEROUN

FARE | CAMEROUN

RACINE | CAMEROUN

MAHAKAM | INDONÉSIE

MERCI | INDONÉSIE

DIABE | MADAGASCAR

MOSOTRY | MADAGASCAR

TAPIA | MADAGASCAR

CUISCAF | PÉROU

RENFORCEMENT DE CAPACITÉS

P. 30

NOS TEMPS FORTS

NOS TEMPS FORTS

NOS CAMPAGNES



P. 35

NOTRE ÉCOSYSTÈME

NOS PARTENAIRES MÉCÈNES

NOS PARTENAIRES INSTITUTIONNELS

CULTIVER LE SAVOIR COLLECTIF

DONATEURS ET DONATRICES

VOLONTAIRES, AMBASSADEURS ET AMBASSADRICES, MARRAINES

P. 42

NOTRE STRUCTURE ET NOS RÉSULTATS

NOTRE GOUVERNANCE

LE GROUPE SOS

RAPPORT FINANCIER

MOT DE LA PRÉSIDENTE



ÉDITO

ENSEMBLE



2025 est une année charnière, pour le monde, pour les forêts mais aussi pour Planète Urgence. La situation internationale interpelle, des reculs apparaissent dans les politiques environnementales, et malgré cela la mobilisation

demeure pour le climat, les forêts, la biodiversité. L'aide publique au développement diminue drastiquement et pendant ce temps le monde n'a jamais eu autant besoin de solidarité, de réécrire un futur en commun, de porter une vision qui rassemble.

Les forêts, les communautés qui y vivent, leurs histoires, leurs coutumes, leurs relations au vivant et à ces territoires sont autant de visions qui inspirent. Le lien à notre environnement, le lien à l'autre, le lien entre générations sont indispensables pour répondre à notre temps. Planète Urgence porte cela depuis sa création et continue de le faire, de façon pragmatique et professionnelle, en faisant avec la réalité mais sans jamais l'accepter.

Planète Urgence a ainsi contribué à ce besoin de lien et de vision commune en 2025 : 2,2 millions d'arbres plantés, 173 volontaires, près de 5 000 reboiseurs formés, plus 2 100 heures de formation à près de 70 organisations de la société civile partenaires, près de 20 000 enfants sensibilisés, près de 600 enseignants formés. Ensemble sera le seul

moyen de porter cette vision d'une symbiose avec notre environnement et avec les forêts.

À titre d'exemple, Planète Urgence a participé à la COP 30 du climat à Belém pour la première fois, pour porter, ensemble, avec les acteurs du climat le besoin d'action pour les forêts.

Également, ensemble, avec nos partenaires techniques et financiers, nous avons renforcé nos liens et en avons développé de nouveaux.

2025 est aussi une année de transition pour Planète Urgence pour poursuivre son évolution avec toujours autant d'ambitions pour impacter notre monde et préserver les grands bassins forestiers tropicaux. Notre gouvernance s'est renforcée avec Amandine Hersant qui devient Présidente de l'association et succède à Nicolas Froissard après en avoir été la Directrice générale. Des recrutements ont aussi renforcé notre expertise dans nombre de nos délégations nationales, au siège et à la Direction Générale.

2025 s'est arrêtée, et c'est ensemble que nous souhaitons poursuivre 2026, pour les forêts et les femmes et les hommes qui y vivent, pour la biodiversité, pour le climat et pour nous tous.

Sébastien Pinchon
Directeur général de Planète Urgence





PLANÈTE URGENCE

- P. 06** **QUI SOMMES-NOUS ?**
- P. 07** **NOTRE DÉMARCHE**
- P. 09** **NOS ZONES D'INTERVENTION**
- P. 10** **NOTRE IMPACT**
- P. 12** **UNE APPROCHE TERRITORIALE ET COMPLÈTE AUTOUR DE LA PROTECTION DES FORÊTS**
- P. 13** **NOS DÉLÉGATIONS NATIONALES**
- P. 14** **NOS CHIFFRES CLÉS 2025**

QUI SOMMES-NOUS ?

RÉCONCILIER L'HUMAIN ET LA FORÊT

Planète Urgence, association du Groupe SOS, est une ONG internationale dédiée à la préservation des forêts et de la biodiversité, créée en 2000 et reconnue d'utilité publique. Présente dans 9 pays, l'ONG mène des projets de terrain intégrant restauration des forêts, développement économique local et sensibilisation à l'environnement, avec pour mission de renforcer les femmes et les hommes afin qu'ils deviennent acteurs de la préservation des forêts et de la biodiversité.

Planète Urgence intervient directement, via ses équipes de terrain, dans les trois grands bassins forestiers tropicaux mondiaux - l'Amazonie, le bassin du Congo et le bassin Bornéo-Mékong - là où la déforestation est la plus vive, la biodiversité la plus exceptionnelle et les vulnérabilités humaines les plus fortes. Elle s'appuie également sur la mobilisation et l'engagement des citoyens et citoyennes et notamment des salarié.es via le Congé Solidaire®.

Après plus de deux décennies d'actions, Planète Urgence adopte une approche globale, complète et pragmatique pour répondre aux enjeux socio-environnementaux, permettant la mise en place de projets concrets en grande proximité avec les acteurs et actrices locaux. C'est pourquoi l'ONG travaille avec des partenaires déjà actifs sur le terrain, connaissant parfaitement les besoins et réalités du territoire.

Chaque projet mis en œuvre s'inscrit ainsi dans trois axes d'intervention complémentaires :

- **Protéger les forêts et la biodiversité en danger :**

Parce que les forêts sont parmi les plus puissants régulateurs du climat, et abritent une grande part de notre biodiversité mondiale, Planète Urgence les protège là où elles sont les plus menacées.

- **Promouvoir le développement des communautés locales :**

Parce que la protection des forêts et de la biodiversité doit se faire avec celles et ceux qui cohabitent avec elles, Planète Urgence agit avec les communautés locales et au plus près d'elles pour leur développement.

- **Sensibiliser à l'environnement :**

Parce que faire vivre en harmonie les femmes, les hommes et le vivant sous toutes ses formes ne peut se réaliser sans changer les regards et les pratiques, Planète Urgence sensibilise à l'environnement.

NOS ALLIANCES NOUS RENFORCENT !

Planète Urgence a à cœur de travailler en collaboration avec de multiples acteurs, notamment pour s'assurer que son action est en cohérence avec les enjeux mondiaux. L'ONG est donc impliquée dans de nombreux réseaux :



EN SAVOIR PLUS

planete-urgence.org

groupe-sos.org/structure/planete-urgence/

NOTRE DÉMARCHE

AGIR LÀ OÙ SE JOUE L'AVENIR DES FORÊTS ET DES COMMUNAUTÉS

Depuis plus de vingt ans, Planète Urgence intervient au cœur des territoires où la déforestation menace à la fois les écosystèmes forestiers et les populations qui en dépendent. Notre action repose sur une conviction forte : la préservation des forêts est indissociable du développement humain. Protéger les forêts, c'est aussi sécuriser les moyens de subsistance locaux et renforcer la résilience des territoires aux changements climatiques.

Une approche territoriale fondée sur l'urgence et l'impact

Planète Urgence agit avec les acteurs locaux, conjuguant expertise terrain et connaissance fine des contextes sociaux, environnementaux et économiques. Cette proximité est rendue possible grâce à des délégations implantées dans les pays d'intervention. Pour concentrer ses moyens là où l'impact est le plus significatif, nous avons défini trois critères de priorisation :

La présence d'une déforestation avérée ou d'un risque élevé à court ou moyen terme

Une biodiversité exceptionnelle, caractérisée par l'abondance et/ou la rareté des espèces

Des vulnérabilités humaines fortes, liées à la pauvreté, à l'insécurité alimentaire ou à l'exposition aux changements climatiques

Ces critères conduisent Planète Urgence à concentrer ses interventions dans les trois grands bassins forestiers tropicaux : le bassin du Congo, le bassin du Bornéo-Mékong et l'Amazonie.

POURQUOI AGIR À L'INTERNATIONAL ?

Planète Urgence choisit d'agir là où les contextes écologiques et sociaux sont les plus urgents. Une analyse rigoureuse de chaque pays, fondée sur des critères objectifs d'urgence pour les forêts, la biodiversité et les populations, nous permet d'identifier les territoires où notre action est la plus nécessaire.

Dans ce cadre, le consensus scientifique est clair : les forêts tropicales et équatoriales constituent un véritable réacteur du vivant au cœur des équilibres planétaires. Leur richesse exceptionnelle en biodiversité et leur rôle essentiel comme puits de carbone en font des écosystèmes prioritaires à préserver et à restaurer.

- **Les forêts tropicales couvrent environ 1,6 milliard d'hectares dans le monde** et jouent un rôle vital pour le climat, le cycle de l'eau, la sécurité alimentaire et l'économie de centaines de millions de personnes (UNEP).
- Pourtant, **10 millions d'hectares disparaissent chaque année**, soit l'équivalent de la Corée du Sud, et près d'une forêt sur quatre est gravement menacée (UNEP).
- Parmi les **215 millions de personnes vivant à proximité des forêts**, un quart dépend directement de zones fortement exposées à la déforestation (UNEP).
- Les forêts abritent **80 % de la biodiversité terrestre**, dont près des deux tiers se concentrent dans les forêts tropicales (FAO)

Au-delà de leur fonction écologique, ces forêts fournissent des services écosystémiques essentiels : cycle de l'eau, nourriture, bois-énergie, plantes médicinales et protection contre les catastrophes naturelles. Protéger ces territoires renforce la résilience des populations et préserve chaque année jusqu'à **81 (UNEP)** milliards de dollars de richesses économiques. Agir dans ces zones critiques permet de maximiser l'impact environnemental de nos actions, tout en répondant aux besoins socio-économiques des populations locales. Pour chacun de ses pays d'intervention, Planète Urgence s'appuie sur des données scientifiques robustes et des partenariats avec des institutions telles que le **CIFOR-ICRAF** pour identifier les zones prioritaires de conservation et de restauration.

NOTRE DÉMARCHE

• Comprendre les causes de la déforestation

La déforestation est engendrée pour des raisons vivrières (agriculture, élevage) et économiques.

Selon la FAO, l'agriculture est responsable d'environ 90 % de la déforestation mondiale. Elle se divise principalement entre l'agriculture commerciale ou industrielle, qui représente environ 40 % et concerne notamment l'élevage bovin, la culture du soja ou de l'huile de palme, et l'agriculture de subsistance ou familiale, qui représente environ 33 %. Les 27 % restants sont liés à d'autres facteurs tels

que les infrastructures et l'urbanisation.

L'agriculture de subsistance, indispensable aux populations locales, transforme progressivement les forêts sous l'effet de la pression démographique, de l'insécurité alimentaire et du manque d'alternatives économiques durables.

• Une action intégrée sur les causes et les effets de la déforestation

Planète Urgence agit simultanément sur les causes et les conséquences de la déforestation en accompagnant les communautés locales vers des alternatives économiques adaptées aux enjeux de

préservation des forêts, en restaurant et préservant les écosystèmes forestiers et en renforçant les capacités des acteurs locaux. Aujourd'hui, l'ONG collabore avec plus de 70 organisations locales, conduisant conjointement des projets qui renforcent la résilience des communautés et garantissent des impacts à long terme sur les forêts et les populations qui en dépendent.

• Une vision globale et pragmatique


Face à l'ampleur de la déforestation, reforester ne peut être la seule solution : seule une approche globale permet un véritable impact. Mal conçues, certaines plantations – monocultures, espèces inadaptées ou absence de concertation locale – ne peuvent renforcer les écosystèmes et la biodiversité.

Pour Planète Urgence, la plantation d'arbres devient un levier puissant lorsqu'elle s'inscrit dans une vision globale : mettre fin à la déforestation, préserver l'existant, restaurer les écosystèmes dégradés et replacer l'arbre au cœur des équilibres humains et naturels. Agroforesterie, plantations d'espèces locales, restauration de mangroves ou bois-énergie permettent à la fois de protéger les forêts naturelles, restaurer des milieux dégradés et générer des revenus durables pour les communautés.



NOS ZONES D'INTERVENTION

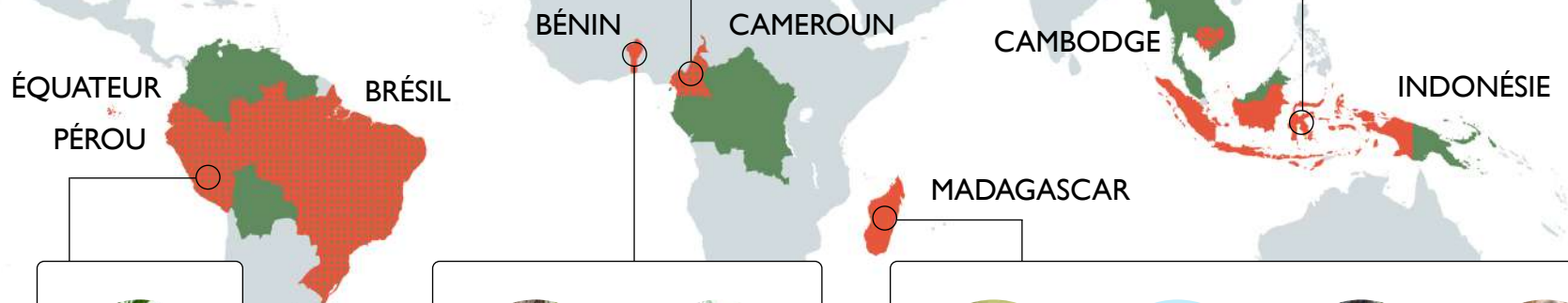
UNE INTERVENTION LÀ OÙ EST L'URGENCE POUR LES FORÊTS ET LES HUMAINS





CAMERR **RACINE** **FARE**



MAHAKAM **MERCI** **WAY KAMBAS**




 Bassins forestiers tropicaux
 Pays d'intervention de Planète Urgence



CUISCAF



GAPADOU **PLANÈTE ÉDUCATION**



DIABE **MOSOTRY** **TAPIA** **PLANÈTE ÉDUCATION**

NOTRE IMPACT

Chez Planète Urgence, nos actions s'inscrivent dans une vision où les forêts et les communautés qui en dépendent sont indissociables. Chaque projet se doit d'intégrer la relation complexe entre écosystèmes, humains et biodiversité faunique et végétale, en s'adaptant spécifiquement à chaque contexte : c'est ce que traduit notre stratégie **FO.RE.T - Forêts, Résilience et Territoire**.

Notre approche peut être qualifiée de **Restauration des Paysages Forestiers (RPF)** par son approche holistique et intégrée, basée sur le développement local, la reforestation et la sensibilisation environnementale. Elle vise à placer les acteurs locaux au centre de nos interventions pour qu'ils soient les moteurs durables du développement dans leurs pays. Les bénéficiaires sont ainsi partie prenante principale de toutes les décisions et activités les concernant et nous mettons en oeuvre des projets conjointement avec des associations locales, que nous soutenons et accompagnons.

Notre objectif est de contribuer à plusieurs impacts fortement interdépendants :

1er impact

Soutenir des alternatives économiques durables, adaptées aux contextes locaux, et compatibles avec la préservation des ressources naturelles, levier de sécurité alimentaire et de résilience.

2ème impact

Renforcer les connaissances et relations des communautés avec leurs milieux naturels, leur capacité à les protéger et leur pouvoir de gouvernance, en s'appuyant notamment sur les jeunes et les femmes.

3ème impact

Réduire les facteurs de déforestation et restaurer les zones dégradées en favorisant la conservation de la biodiversité ainsi que l'atténuation et l'adaptation au changement climatique.

Par son action, Planète Urgence a un impact direct et mesurable sur 10 Objectifs de Développement Durable (ODD) adoptés par les Nations Unies.

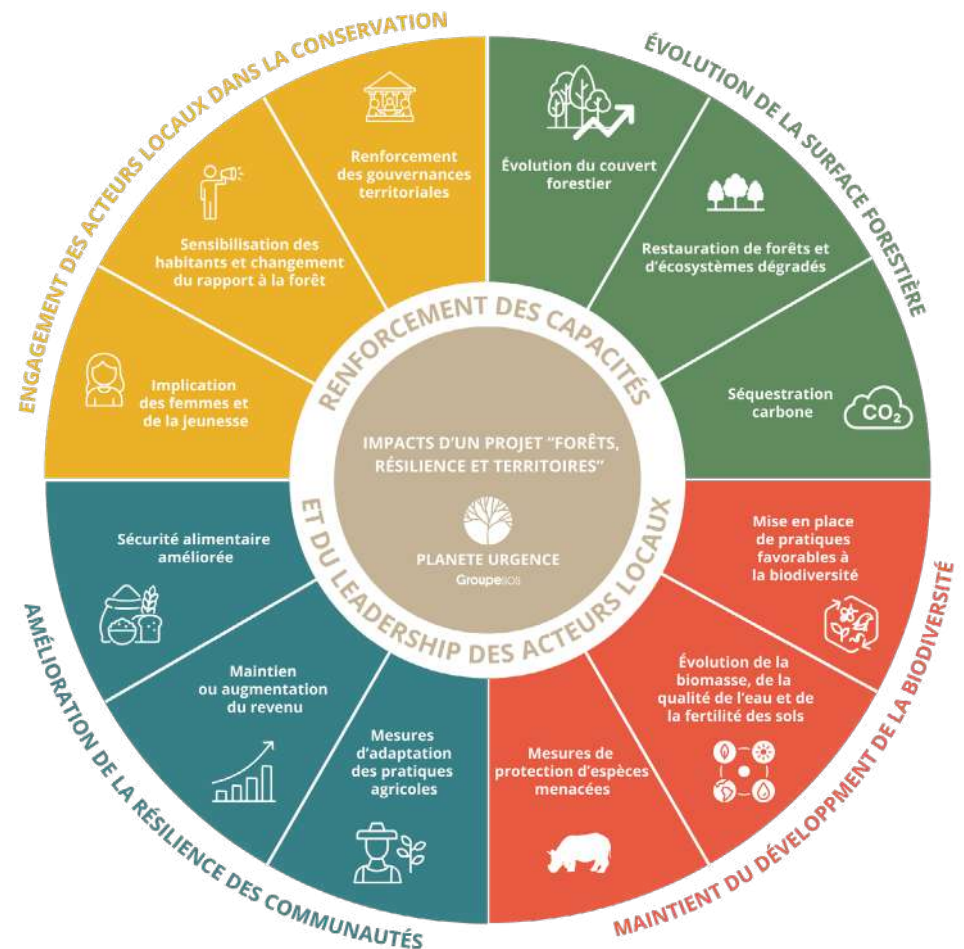


UNE BOUSSOLE POUR NOS IMPACTS

Forte de son expérience de terrain et nourrie par des échanges réguliers avec d'autres ONG, des chercheur·ses et des plateformes d'expert·es de la forêt, Planète Urgence a développé une roue des changements nécessaires sur un territoire afin de réconcilier Humains et Forêts. Cet outil permet d'identifier les leviers d'action prioritaires et les transformations à engager pour générer un impact durable.

En fonction des contextes locaux et des moyens mobilisés, les projets se concentrent sur des changements et des résultats spécifiques, associés à des indicateurs d'impact affinés. La conception, la mise en oeuvre et le suivi des projets sont ainsi systématiquement adaptés aux réalités de chaque territoire.

Cette approche structurée de conception, de suivi et de mesure des impacts est aujourd'hui en cours d'intégration progressive dans l'ensemble des projets portés par l'association.





Village de la commune d'Arivonimamo dans la région Itasy – projet TAPIA, Madagascar

UNE APPROCHE TERRITORIALE ET COMPLÈTE AUTOUR DE LA PROTECTION DES FORÊTS

EXEMPLE DANS LE CENTRE DE MADAGASCAR

Mise en place des forêts communautaires protégées pour conserver les forêts de Tapia uniques au monde

Vente de foyers de cuisson moins gourmands en énergie

Développement de l'agroforesterie, de la rizipisciculture et de l'apiculture afin que les communautés aient des revenus plus durables

Élevage et relachage de vers à soie en voie d'extinction

Sensibilisation des enfants et formation des professeurs pour comprendre l'importance des forêts

Plantation de bois-énergie et formation des charbonniers à un charbon plus efficient

NOS DÉLÉGATIONS NATIONALES

LA DÉLÉGATION DE PLANÈTE URGENCE AU BÉNIN

Délégué national : Mahouan Mondoukpe Samuel Kiki
Date de création : 2004
Équipe : 8 collaborateurs
Bureau : Djougou



mahouan-mondoukpe-samuel.kiki@planete-urgence.org

Première représentation internationale de Planète Urgence, la délégation agit dans un contexte marqué par une diminution de près de 20 % des forêts béninoises entre 2005 et 2020. Elle déploie des volontaires au Bénin et au Togo et met en œuvre deux projets structurants : Planète Éducation, dédié à la sensibilisation des jeunes générations, et GAPADOU, consacré à la protection des forêts sacrées dans les régions de Bassila et Djougou.

LA DÉLÉGATION DE PLANÈTE URGENCE AU CAMBODGE

Délégué national : Apollinaire Leheutre
Date de création : 2013
Équipe : 1 collaborateur
Bureau : Phnom Penh



apollinaire.leheutre@planete-urgence.org

Malgré une couverture forestière importante, les forêts tropicales cambodgiennes sont fortement menacées par la déforestation. La délégation agit aux côtés d'Organisations de la Société Civile locales à travers le déploiement de volontaires et le renforcement de leurs capacités, afin de soutenir des initiatives durables de préservation des écosystèmes forestiers.

LA DÉLÉGATION DE PLANÈTE URGENCE AU CAMEROUN

Délégué national : René Noungang
Date de création : 2008
Équipe : 13 collaborateurs
Bureau : Yaoundé (siège) et Douala (bureau opérationnel)



rene.noungang@planete-urgence.org

Le Cameroun abrite près de 10 % des forêts du bassin du Congo, aujourd'hui fortement menacées. La délégation déploie des volontaires et soutient des initiatives locales à travers trois projets majeurs : CAMERR (restauration des mangroves à Douala), FARE (développement de l'agroforesterie dans le nord) et RACINE (renforcement des capacités des organisations de la société civile).

LA DÉLÉGATION DE PLANÈTE URGENCE EN ÉQUATEUR

Déleguée nationale : Virna Cedeño Escobar
Date de création : 2019
Équipe : 2 collaborateurs
Bureau : Quito



virna.cedeno-escobar@planete-urgence.org

Pays à la biodiversité exceptionnelle, l'Équateur est confronté à une déforestation massive. La délégation travaille avec des partenaires locaux, notamment via le déploiement de volontaires, et constitue une porte d'entrée stratégique pour le développement des activités de Planète Urgence dans la région amazonienne.

LA DÉLÉGATION DE PLANÈTE URGENCE EN INDONÉSIE

Délégué national : Reonaldus Praembanan
Date de création : 2006
Équipe : 12 collaborateurs
Bureau : Samarinda et Labuan



reonaldus.reonaldus@planete-urgence.org

L'Indonésie abrite le troisième plus grand bassin de forêts tropicales au monde, mais la déforestation y progresse rapidement. La délégation mène trois projets majeurs : MERCI et MAHAKAM, dédiés à la préservation et à la restauration des mangroves, et WAY KAMBAS, visant à renforcer la résilience des écosystèmes et des communautés locales. Depuis 2024, la reconnaissance légale sous le nom de Yayasan Planet Urgensi Indonesia a permis de relancer les missions de volontariat et de renforcer l'accompagnement des partenaires.

LA DÉLÉGATION DE PLANÈTE URGENCE À MADAGASCAR

Délégué national : Herizo Andrianaivosoa
Date de création : 2006
Équipe : 36 collaborateurs
Bureau : Antananarivo (siège) ; Antsohy, Moramanga, Miarinarivo et Arivonimamo (bureaux opérationnels)



herizo.andrianaivosoa@planete-urgence.org

Quatrième plus grande île au monde, Madagascar possède une biodiversité largement endémique, fortement menacée par la déforestation. La délégation déploie des volontaires et met en œuvre plusieurs projets structurants : DIABE et TAPIA (développement de filières durables et gouvernance locale en région Itasy), MOSOTRY (restauration des mangroves en région Sofia) et Planète Éducation (sensibilisation environnementale).

NOS CHIFFRES CLÉS

12 PROJETS

9 PAYS

73 PARTENAIRES LOCAUX

22 720 BÉNÉFICIAIRES DIRECTS¹ DES PROJETS

PRÉSERVATION DES FORÊTS

1 863
Hectares reboisés

1 121 340
Arbres replantés²

65
Pépinières créées

SENSIBILISATION À L'ENVIRONNEMENT

1 299
Adultes sensibilisés

128
Écoles partenaires

18 879
Enfants sensibilisés

597
Enseignants formés

RENFORCEMENT DE CAPACITÉS

173
Volontaires partis en mission

107
Congé Solidaire®

31
Mission Solidaire

19
Service Civique

16
VSI

375
Personnes formées via le volontariat en 2025

+2 100
Heures de formation réalisées en 2025

4 976
Reboiseurs formés

150
Pépiniéristes formés

1. Les bénéficiaires directs des projets sont les personnes qui reçoivent directement les services apportés par un projet. Chez Planète Urgence, il s'agit principalement des agriculteurs et agricultrices, des reboiseurs, des pépiniéristes, des enseignant.es, des élèves ainsi que des membres des comités de gestion des forêts.

2. Intègre l'ensemble des arbres mis en terre sur les projets actifs et pilotes.

AVANT - 2022



Projet MERCI, Indonésie

APRÈS - 2025





NOS PROJETS

P. 17

BÉNIN ET MADAGASCAR
PLANÈTE ÉDUCATION

P. 18

BÉNIN
GAPADOU

P. 19

CAMEROUN
CAMERR
FARE
RACINE

P. 22

INDONÉSIE
MAHAKAM
MERCİ

P. 24

MADAGASCAR
DIABE
MOSOTRY
TAPIA

P. 27

PÉROU
CUISCAF


P. 28

RENFORCEMENT DE CAPACITÉS

PLANÈTE ÉDUCATION

AUTONOMISER LES ACTEURS LOCAUX POUR SENSIBILISER LES ENFANTS

 Bénin et Madagascar

 actif depuis 2022

ODD DU PROJET



CHIFFRES CLÉS



10 518 élèves sensibilisés sur les enjeux de l'EEDD dans 50 écoles partenaires au Bénin



75 séances de sensibilisation via les jardins potagers mis en place dans 25 écoles au Bénin



30 nouvelles écoles intégrées au process Planète Éducation à Madagascar



90 enseignants formés à l'utilisation du Kit Mad'ERE à Madagascar (outil pédagogique environnementale pour les écoles primaires)

Objectif

Dans les pays d'intervention de Planète Urgence l'éducation environnementale est presque absente des programmes scolaires officiels dans les écoles primaires publiques. La sensibilisation à la protection de l'environnement est essentielle pour préserver les écosystèmes et aider les communautés à s'adapter au changement climatique. L'école joue un rôle central pour former des citoyens responsables. Au Bénin et à Madagascar, Planète Éducation accompagne enseignants et élèves dans des zones forestières clés, en intégrant des pédagogies et ateliers immersifs afin que chaque enfant comprenne les enjeux et devienne acteur de la protection de son environnement.

Activités clés en 2025

- **Réunion du réseau EEDD** : En décembre 2025 à Djougou, la réunion initiale du réseau a été bien reçue, avec la recommandation d'impliquer l'ensemble des acteurs : Ministère de l'Éducation, préfectures, mairies et associations de parents d'élèves.
- **Ateliers de créativité** : En novembre 2025, 16 écoles d'Itasy ont participé à des ateliers immersifs sur la biodiversité locale, le recyclage et la protection de la forêt de Tapia.
- **Formation des formateurs** : Ateliers à Antananarivo et Arivonimamo pour transférer les compétences nationales et régionales, optimiser la communication et assurer la durabilité du projet dans les écoles.

“Grâce au projet Planète Éducation, j'ai appris à cultiver un jardin potager chez moi et à vendre une partie de mes récoltes. Quand ma maman est tombée malade, l'argent gagné m'a permis de participer à l'achat de ses médicaments. Aujourd'hui, je continue mon jardin avec fierté : cette expérience m'a appris le courage et la responsabilité.”

DAKOU Clarisse, élève en classe de CM2 à l'EPP Pouya Bokrona



Financeurs du projet

LA ROSÉE
PARIS

THALES
Building a future we can all trust

Partenaires locaux

CPN les Papillons



GAPADOU



Bénin



actif depuis 2024



ODD DU PROJET



CHIFFRES CLÉS



72 000 arbres plantés pour restaurer et protéger 20 ha de forêts sacrées.



290 000 arbres plantés dans 877 ha de parcelles riveraines pour réduire la pression sur les forêts



160 femmes formées à la transformation de produits issus des forêts pour diversifier leurs revenus et renforcer leur leadership.



6 comités locaux (54 membres, 12 femmes) formés à la protection et au suivi des forêts.

GESTION DURABLE DES FORÊTS SACRÉES ET RÉSILIENCE DES COMMUNAUTÉS LOCALES

Les forêts sacrées sont des espaces de conservation traditionnels liés à des croyances religieuses ou à des éléments naturels sacrés. Au Bénin, environ 3 000 forêts sacrées (18 000 ha) bénéficient d'un statut légal et d'une gouvernance établie depuis l'arrêté interministériel de 2012. Leur biodiversité a longtemps été préservée grâce aux savoirs traditionnels, aux cultes, tabous et totems gérés par les chefs coutumiers et les Rois. Cependant, la pression démographique, l'expansion agricole, les besoins en bois-énergie et l'affaiblissement des autorités traditionnelles ont accéléré leur dégradation. Le projet GAPADOU intervient aujourd'hui dans six forêts sacrées des communes de Djougou et Bassila, en accompagnant les communautés et comités locaux pour réduire les pressions et assurer une conservation durable.

Objectif

Contribuer à la conservation et à la gestion durable des forêts sacrées de Bassila et Djougou grâce à la restauration et à la délimitation des forêts, au développement d'activités économiques durables pour réduire les pressions, et à l'instauration de mécanismes de gouvernance communautaires viables.

Activités clés en 2025

- **Formation des acteurs locaux** : Reboiseurs, pépiniéristes et comités locaux formés à la production, plantation et entretien des espèces autochtones et fruitières.
- **Étude des sols** : Analyse des types de sol pour identifier les associations d'espèces les plus adaptées et optimiser la productivité.
- **Sensibilisation communautaire** : Table ronde et diffusion radio avec les comités locaux sur les pressions exercées sur les forêts, leur valeur culturelle et les sanctions en cas d'infraction.

« Le projet GAPADOU est une grande chance pour Sérou. Aujourd'hui, les coupes d'arbres, les feux et le pâturage dans la forêt ont nettement diminué, et l'on voit même revenir de petits animaux près de la rivière. Nous savons que là où il n'y a plus d'arbres, il y a moins de pluie et plus de chaleur : c'est pourquoi nous protégeons notre forêt et plantons des arbres pour nos enfants. Dans mon champ, les arbres reçus grâce au projet grandissent et me donnent l'espoir de pouvoir subvenir aux besoins de ma famille. »

ALBARKA Mohamed, agriculteur, Sérou



Financeurs du projet

CAUDALIE

maman
L'AGENCE

NATIXIS

TRIBEE

Partenaire local

BEV

CAMERR



Cameroun



actif depuis 2022



ODD DU PROJET



CHIFFRES CLÉS



240 hectares de mangroves restaurés



597 000 mangroves plantées



15 villages visités pour évaluer les attentes des populations dans le cadre des CLIPs

RESTAURATION ET RÉSILIENCE DE L'ÉCOSYSTÈME DE MANGROVE AU CAMEROUN

Au Cameroun, environ 66 % des mangroves sont aujourd'hui dégradées. Cet écosystème constitue un enjeu prioritaire de reboisement et de conservation en Afrique centrale.

Dans l'estuaire du Cameroun, autour de Douala, les zones côtières s'étendent sur environ 203 600 hectares, dont 93 550 hectares de mangroves. Leur dégradation résulte principalement de la pression démographique et de l'urbanisation, de la transformation artisanale du poisson, de l'extraction de sable, du développement des agro-industries et de la pollution industrielle.

Malgré ces menaces, la mangrove joue un rôle essentiel : elle assure la subsistance de près de 30 % des populations côtières, fournit des ressources halieutiques et forestières, protège le littoral contre l'érosion, séquestre d'importantes quantités de carbone et abrite une biodiversité riche, notamment en tant que zone de reproduction pour de nombreuses espèces.

Objectif

Dans ce contexte complexe et multi-acteurs, le projet CAMERR vise à restaurer et protéger 1 000 hectares de mangroves dans l'estuaire du Wouri d'ici 2061, par des plantations sur les zones dégradées et la création de forêts communautaires pour en garantir la protection durable. Il combine également sensibilisation des parties prenantes et réduction de la pression sur les écosystèmes, grâce à la construction de fumoirs améliorés et à l'accompagnement des communautés vers des pratiques agroécologiques.

Activités clés en 2025

- **Thèse sur les mangroves** : Étude triennale (2025-2028) sur la perception des communautés et la gouvernance adaptée des écosystèmes.
- **Groupe de travail multi-acteurs** : Coordination des bonnes pratiques entre communautés et Ministères pour aligner actions institutionnelles et projet.
- **Fumoirs améliorés** : Construction de fumoirs basés sur les études de faisabilité pour réduire la consommation de bois et protéger la santé des femmes.

« Le projet CAMERR est une vraie opportunité pour notre communauté : il nous permet de protéger la nature tout en développant des activités qui améliorent nos conditions de vie. En travaillant dans les pépinières et lors des plantations, je bénéficie d'un revenu régulier qui m'aide à subvenir aux besoins de ma famille. Ce revenu est même plus important que celui que je tire de mon petit commerce et me permet notamment de payer la scolarité de mes enfants. »

LOGO Moïsette, bénéficiaire du projet CAMERR



Financeurs du projet



Partenaires locaux





Cameroun



actif depuis 2025



Au Nord-Cameroun, le projet FARE soutient depuis 2019 les communautés riveraines des parcs de la Bénoué, du Faro et de Bouba Djidda en plantant des anacardiens sur des parcelles privées, pour réduire la pression sur les parcs et diversifier les revenus locaux. La phase pilote a permis de planter 32 829 arbres, suivie entre 2020 et 2024 de près d'un million d'arbres, touchant environ 2 000 bénéficiaires directs.

Le projet combine techniques culturales, structuration des producteurs et durabilité environnementale. En 2024, des études sur l'agroforesterie, la vulnérabilité écologique et la filière cajou ont recommandé de renforcer l'accompagnement des producteurs et la commercialisation des noix et pommes d'anacarde. En 2025, la plantation a été suspendue pour se concentrer sur la formation technique et la valorisation des produits, essentiels pour la diversification alimentaire, la restauration des sols et l'emploi rural, notamment pour les jeunes et les femmes.

Objectif

Renforcer la structuration des producteurs et la gouvernance coopérative, développer la transformation et la commercialisation des produits, pour garantir des revenus durables et améliorer les conditions de vie des communautés rurales.

Activités clés en 2025

- **Structuration des coopératives** : Redynamisation et réorganisation des trois coopératives d'anacardiens sur les aspects financier et de gouvernance.
- **Formation des producteurs** : Techniques de transformation des pommes d'anacarde, tri des noix et entretien des vergers pour améliorer la productivité.
- **Recensement des vergers** : Géolocalisation pour identifier le potentiel de production et organiser la filière.

ODD DU PROJET



CHIFFRES CLÉS



150 producteurs formés aux enjeux de gouvernance et aux aspects financiers et à la transformation de leurs produits



15 pépiniéristes accompagnés à la réglementation officielle de la production par le ministère de l'Agriculture et des forêts



4 075 kg de noix bruts vendus à African Commodities

« Aujourd'hui, notre réunion sur la gestion de la coopérative a été très enrichissante. Nous avons identifié les problèmes, comme l'entretien des plantations et la sécurisation des plants, et discuté des solutions. Nous avons aussi insisté sur l'importance de tenir des réunions régulières avec les membres pour mieux gérer la coopérative. »

Monsieur YAYA ISSE, Secrétaire, Coop KINPEN



Financiers du projet




Partenaire local



RACINE

 Cameroun

 actif depuis 2024



RENFORCER LES ACTEURS COMMUNAUTAIRES INVESTIS POUR LA NATURE ET L'ENVIRONNEMENT

Au Cameroun, la pression sur les écosystèmes forestiers reste forte sous l'effet de l'agriculture, de l'exploitation du bois et de l'expansion des infrastructures, fragilisant à la fois les équilibres écologiques et les moyens de subsistance des communautés rurales. Les Organisations de la Société Civile (OSC) locales jouent un rôle clé, mais font face à des défis structurels : accès limité aux financements, capacités organisationnelles fragiles et partenariats internationaux inégaux.

Objectif

Renforcer la résilience, l'autonomie et les capacités des OSC locales œuvrant à la protection des forêts et de la biodiversité afin de pérenniser et de développer leurs impacts pour la planète.

ODD DU PROJET



CHIFFRES CLÉS



4 OSC locales renforcées au Cameroun



92 heures de formation données dans le cadre des groupes de travail thématiques



36 personnes accompagnées



Activités clés en 2025

- **Diagnostics et plans d'accompagnement** : Finalisation des diagnostics des 4 OSC partenaires et co-construction de plans d'appui alignés sur leurs stratégies à moyen terme.
- **Renforcement de capacités** : Lancement des premières formations ciblées et missions de volontariat en appui technique et organisationnel.
- **Groupes de travail thématiques** : Animation d'échanges entre pairs (climat, agroécologie, mangroves, genre) avec visites de terrain pour renforcer les synergies locales.

«Grâce au projet RACINE, nous avons pu échanger nos expériences et découvrir concrètement les pratiques d'autres organisations, notamment en restauration des mangroves. Ces rencontres ont renforcé nos compétences et montré la force du travail collectif face aux défis environnementaux.»

Bernice KENYO WAMBA, Responsable Genre à ECODEV



Financier du projet



Partenaires locaux



Partenaire technique



MAHAKAM

Indonésie

actif depuis 2022

ODD DU PROJET



CHIFFRES CLÉS



139 258 plants de mangroves plantés



11 hectares reboisés



2 parcelles de démonstration en sylvofishery mises en place



5 groupes de 62 femmes accompagnées dans la transformation de produits halieutiques

REFORESTATION DES MANGROVES ET DÉVELOPPEMENT LOCAL

Le delta de la Mahakam et la baie d'Adang abritent des mangroves essentielles pour la biodiversité et le climat. Ces écosystèmes protègent les côtes, séquestrent du carbone et servent d'habitat à des espèces menacées, comme le singe nasique. Près de la moitié des mangroves ont été dégradées par le défrichement pour l'aquaculture, menaçant la biodiversité et les moyens de subsistance des communautés locales, dont 90 % dépendent de la pêche.

Objectif

Restaurer et protéger les mangroves dégradées grâce à des plantations, au renforcement de la gouvernance locale, à la sensibilisation et au développement de moyens de subsistance durables, pour préserver la biodiversité, atténuer le changement climatique et soutenir les communautés locales.



Activités clés en 2025

- **Inventaire de la biodiversité** : En juin 2025, recensement de la population des singes nasiques et d'autres espèces dans deux nouvelles zones d'intervention, avec 45 espèces d'oiseaux et une soixantaine de primates identifiés.
- **Formation en aquaculture** : Collaboration avec des experts locaux pour créer et déployer un programme de formation en aquaculture durable auprès de 20 pisciculteurs.
- **Journée de la mangrove** : En juillet 2025, concours culinaire impliquant 38 femmes de sept villages pour valoriser les produits locaux et renforcer le rôle des femmes dans la protection des mangroves.

«Après avoir étudié plusieurs propositions, nous avons choisi de collaborer avec Planète Urgence Indonésie, car leur approche va au-delà de la simple plantation d'arbres : elle intègre la durabilité et un accompagnement à long terme des communautés locales pour renforcer leur résilience.»

Mappaselle, Chef de Pokja Pesisir, partenaire de Planète Urgence dans la baie d'Adang



Financiers du projet

CAUDALIÉ

Green Got



Milkywire

Partenaires locaux



MERCI

📍 Indonésie

📅 actif depuis 2022

ODD DU PROJET



CHIFFRES CLÉS



132 931 plants de mangroves plantés



13,48 hectares reboisés



1 147 élèves sensibilisés sur les bénéfices de la conservation des mangroves



31 professeurs d'écoles primaires formés à l'éducation environnementale

ÉCOSYSTÈME DE MANGROVE ET CONSERVATION DES RHINOCÉROS DE JAVA

Le parc national d'Ujung Kulon et le district de Pandeglang, à l'extrémité ouest de Java, abritaient autrefois de vastes mangroves, aujourd'hui fortement dégradées par l'urbanisation, l'aquaculture et le tourisme. Ces écosystèmes sont essentiels pour la biodiversité du parc, notamment pour le rhinocéros de Java, l'un des mammifères les plus menacés au monde avec seulement 74 individus recensés. Leur dégradation menace directement la forêt dont dépend l'espèce.

Objectif

Contribuer à la restauration des écosystèmes de mangroves du parc national d'Ujung Kulon et sa périphérie, ainsi qu'à la conservation de sa faune, notamment à travers la préservation de l'habitat du rhinocéros de Java.

Activités clés en 2025

- **Formation des enseignants** : En octobre 2025, quatre enseignants ont été formés à l'intégration d'un Programme d'Éducation Côtière, avec un guide pratique sur les mangroves et leur lien avec le curriculum national.
- **Sensibilisation à la protection du rhinocéros** : En septembre 2025, 100 participants ont été sensibilisés dans les écoles et communautés locales lors de la Journée mondiale du rhinocéros.
- **Évaluation des parcelles restaurées** : En mai 2025, visite d'évaluation pour examiner l'état des mangroves restaurées et améliorer les techniques de restauration et de suivi.
- **100 exemplaires de livres photo du projet** ont été produits et imprimés, mettant en valeur les réalisations du projet MERCI et le travail de capitalisation effectué.

« Les communautés doivent être incluses dans les programmes de restauration. Elles doivent être responsabilisées et impliquées dans ces programmes. Le projet MERCI nous a impliqué »

Yaya Zakaria, planteur de mangrove et bénéficiaire du projet

Financier du projet



DIABE



Madagascar



actif depuis 2020



DÉVELOPPEMENT INTÉGRÉ, AMÉNAGEMENT ET FILIÈRE BOIS-ÉNERGIE

Le projet DIABE intervient dans les régions d'Analamanga, Itasy et Alaotra Mangoro, proches de la capitale de Madagascar, où plus de 90 % des ménages dépendent du bois-énergie (bois de chauffe et charbon) pour cuisiner. Cette source d'énergie domestique, majoritaire dans le pays, représente une part importante du budget des ménages et contribue à une déforestation massive des forêts naturelles. Le projet vise donc à développer des alternatives à rendement amélioré afin de réduire la pression sur les ressources forestières et d'offrir des solutions énergétiques plus durables.

Objectif

Contribuer à l'amélioration durable de la sécurité alimentaire et nutritionnelle des ménages ruraux, acteurs et bénéficiaires de la filière bois-énergie, en particulier les femmes et les enfants par l'augmentation des revenus issus de la filière bois-énergie tout en renforçant la préservation de l'environnement naturel.

Activités clés en 2025

- **Pré-identification des superficies pour le reboisement 2026** : 1 232 ha ont été sélectionnés pour des plantations forestières et agroforestières, en tenant compte du type de sol, de la pente et de l'exposition.
- **Étude sur la nutrition des ménages** : 103 ménages ont été interrogés sur leurs pratiques alimentaires et familiales essentielles.
- **Formation AgriNut des techniciens** : Trois jours de formation sur l'agriculture et la nutrition, l'agroécologie et le genre pour renforcer les capacités et adapter les contenus aux réalités locales

ODD DU PROJET



CHIFFRES CLÉS



90 pépiniéristes formés et opérationnels



1 309 173 plants produits



278 charbonniers formés à l'utilisation de techniques améliorées de carbonisation



25 098 foyers améliorés vendus

«Cette année, grâce au projet DIABE, notre école a pu mettre en place une cantine scolaire pour 310 élèves et un jardin potager avec légumes, légumineuses, céréales et arbres fruitiers.»

Directrice de l'école primaire Publique Ambohibao Sud, Région Analamanga



Financier du projet



Financé par l'Union européenne

Partenaires locaux



Madagascar, grâce à son isolement et à la diversité de ses climats et reliefs, abrite une biodiversité exceptionnelle et un fort taux d'endémisme, faisant du pays un point chaud mondial de la biodiversité. Cette richesse est cependant gravement menacée par la déforestation, qui a entraîné la perte de 44 % des forêts naturelles depuis les années 1950. Dans la région de Sofia, la pauvreté rurale, les migrations internes, la surexploitation des ressources et le changement climatique accentuent la dégradation des écosystèmes. Les districts d'Analalava et d'Antsohihy ont été identifiés comme zones prioritaires pour l'intervention du projet.

Objectif

Restaurer les mangroves de la baie de la Loza, renforcer les capacités des organisations communautaires (VOI) et développer des activités génératrices de revenus, afin de préserver les ressources naturelles et améliorer durablement les conditions de vie des communautés locales.

Activités clés en 2025

- **Renforcement des VOI** : Appui aux communautés locales de bases (VOI) pour la protection et la surveillance des mangroves.
- **Patrouilles en forêt** : 63 patrouilles réalisées après la formation des équipes de surveillance.
- **Clubs de juniors écogardes** : Création de clubs environnementaux avec 70 élèves membres pour sensibiliser les jeunes à la protection des mangroves.

ODD DU PROJET



CHIFFRES CLÉS



60 000 mangroves plantées dans les zones dégradées (6ha)



2 361 reboiseurs ayant participé aux activités de restauration



8 associations de pêcheurs accompagnés pour réduire la pression sur les crabes et les poissons, avec 314 balances à crabes fabriquées et distribués

« Les ressources naturelles de notre village sont aujourd'hui confrontées à de fortes menaces, notamment à cause de l'exploitation illégale des palétuviers et de l'utilisation de matériels de pêche non réglementaires. L'accompagnement de Planète Urgence nous a permis de retrouver confiance et espoir pour mieux protéger et gérer durablement nos ressources naturelles. »

MAHAVANONA Arnaud, Président du VOI Ambarijeby Est

Financeurs du projet



L'ORÉAL

LA ROSÉE PARIS



TAPIA



Madagascar



actif depuis 2022

ODD DU PROJET



CHIFFRES CLÉS



671 151 arbres plantés dont 632 459 plants bois-énergie (Eucalyptus robusta) et 38 692 arbres fruitiers (agrumes, avocats, litchi, caféier et papayers)



552,61 hectares reboisés avec des espèces forestières à vocation énergétique



1 410 reboiseurs sensibilisés et formés sur les techniques de reboisement et aux entretiens des parcelles reboisées

PROTECTION ET GESTION DURABLE DES FORÊTS DE TAPIA

Dans la région d'Itasy, les forêts de Tapia, arbre endémique, constituent un écosystème essentiel pour les communautés locales, appelées VOI (Vondron'Olona Ifotony), à qui l'État malgache a délégué leur gestion. Ces forêts fournissent des ressources alimentaires, médicinales et artisanales, et abritent un ver à soie endémique dont les cocons servent à la confection d'articles textiles. Cependant, la déforestation et la surexploitation, liées aux besoins en bois-énergie et à l'agriculture, menacent ces forêts et leur biodiversité. Les VOI manquent de moyens techniques, matériels et financiers pour assurer la gestion durable et le suivi des ressources. La pression démographique et la pauvreté rurale accentuent encore ces menaces, en incitant les communautés à exploiter les forêts restantes pour subvenir à leurs besoins quotidiens.

Objectif

Renforcer les capacités techniques, méthodologiques et économiques des VOI, avec un accent particulier sur la participation des femmes, afin de garantir une gestion durable des forêts et des ressources naturelles.

Activités clés en 2025

- **Programme de reboisement** : Plantation d'arbres à vocation énergétique pour améliorer l'accès durable au bois et réduire la pression sur les ressources naturelles.
- **Création de Nouvelles Aires Protégées** : Suivi et appui aux autorités locales (DREDD) pour la mise en place des nouvelles Aires Protégées dans la région Itasy.
- **Renforcement des VOI** : Accompagnement technique et organisationnel des plateformes VOI, incluant l'élaboration des Plans de travail annuels et l'organisation de réunions mensuelles.

“Le projet TAPIA est une initiative passionnante et très complète dans ses méthodes d'intervention pour la préservation des forêts naturelles de Tapia en région Itasy. Il repose sur des approches multidimensionnelles qui garantissent la durabilité de la gestion et de la protection de ces ressources”

Volana Nasolo RAHAINGONDRAHETY, Directrice Régionale de l'Environnement et du Développement Durable (DREDD)



Financeurs du projet



Partenaire local



CUISCAF

Pérou



actif depuis 2023

ODD DU PROJET



CHIFFRES CLÉS



159 000 plants de café (Coffea arabica) plantés sur 53 hectares (avocatiers, litchi, caféier et papayers)



90 agriculteurs bénéficiaires de l'appui du projet



56 membres de la coopérative de café

PRODUCTION DE CAFÉ D'OMBRE DURABLE ET PRÉSERVATION DE LA FORÊT AMAZONIENNE

Le Pérou, qui possède la deuxième plus grande forêt amazonienne au monde, est confronté à une déforestation importante, principalement liée à l'agriculture itinérante. Dans la province de Bongará (région d'Amazonas), les communautés de Cuispes, fortement dépendantes de l'agriculture, font face à des difficultés économiques et à un manque d'accompagnement technique, ce qui favorise des pratiques agricoles peu durables et fragilise notamment la production de café, culture clé de la région.

Objectif

Préserver les forêts et la biodiversité tout en soutenant les agriculteurs et agricultrices de Cuispes grâce au développement du café cultivé en agroforesterie sous la canopée. Ce modèle durable constitue une alternative à l'agriculture et à l'élevage extensifs, améliore les revenus locaux et encourage des pratiques respectueuses de l'environnement. Le projet inclut également des actions d'éducation environnementale, le développement de l'écotourisme et la création d'une aire de conservation pour protéger durablement les écosystèmes.

Activités clés en 2025

- **Diagnostic et création de la coopérative** : Étude de la filière café à Cuispes et mise en place de la coopérative avec élection des comités et enregistrements légaux (SUNARP, SUNAT, registre national des coopératives).
- **Soutien au conseil communautaire** : Accompagnement à l'enregistrement légal du conseil communautaire auprès de la SUNARP (Surintendance nationale des registres publics) pour garantir sa légitimité et faciliter la coordination avec la communauté.
- **Sensibilisation et éducation environnementale** : Ateliers avec les élèves sur l'éducation environnementale, les feux de forêt et activités créatives pour renforcer la prise de conscience et l'engagement des jeunes.

« Je vis à Fanre, dans le district de Cuispes, et je bénéficie du projet ECOAN qui nous fournit des plants forestiers et de café, ainsi que des engrais, des stages et des conférences pour nous aider à progresser. J'espère que ce soutien continuera, car il profite à tous les bénéficiaires. »

Lusdina Maslucan Rojas, agricultrice et bénéficiaire du projet CUISCAF



Financiers du projet



Partenaire local



RENFORCEMENT DE CAPACITÉS

PLANÈTE URGENCE PROPOSE DIFFÉRENTS DISPOSITIFS DE VOLONTARIAT. À SAVOIR :

Congé Solidaire®

2 semaines

Le Congé Solidaire® est un dispositif créé par Planète Urgence en 2000 et qui permet aux salariés de nos entreprises partenaires de s'engager sur des missions de volontariat international d'une durée de deux semaines sur leur temps de congés.

Mission Solidaire

2 semaines

À la différence du Congé Solidaire®, les volontaires partant dans le cadre d'une mission solidaire financent leur propre mission d'une durée équivalente.

Service Civique

6 mois à 1 an

Le Service Civique est un dispositif gouvernemental permettant à des jeunes de 18 à 25 ans de partir en mission en France ou à l'étranger. Les volontaires en Service Civique appuient nos partenaires sur des durées allant de 6 à 12 mois. Le rôle du volontaire en Service Civique est d'offrir un soutien aux équipes locales sans s'y substituer et sans avoir de responsabilités au sein de la structure.

Volontariat de Solidarité Internationale

1 à 2 ans

Les missions de VSI, encadrées par le ministère de l'Europe et des Affaires étrangères, permettent à des personnes possédant les compétences clés de s'engager sur des missions à l'international.

Le développement organisationnel de nos partenaires d'intervention est clé pour contribuer à l'émergence d'une société civile forte et structurée dans nos pays d'intervention. C'est dans cette démarche que le volontariat est, pour Planète Urgence, un formidable levier de transformation et de démultiplication des impacts sur le terrain. Quand il s'agit de renforcement de capacités, le volontariat n'est pas le seul outil utilisé. Nous nous appuyons aussi sur la force du collectif à travers la mise en réseau d'acteurs et les échanges de bonnes pratiques, ainsi que l'intervention d'experts techniques.

- **173 volontaires mobilisés**
- **16 sessions de formation au départ (dont 2 en anglais)**
- **15 pays ayant accueilli des volontaires**

Les retombées positives de chaque dispositif de volontariat sont nombreuses ; à la fois sur les partenaires locaux qui accueillent les volontaires, sur les populations locales et également sur le volontaire lui-même. La complémentarité des dispositifs de volontariat est une vraie force chez Planète Urgence, elle permet d'apporter une réponse au plus près des besoins exprimés par les associations locales.

NOS MOMENTS CLÉS DE L'ANNÉE :

- Le premier Rapport d'Activité "le volontariat en action, un outil pour le renforcement des capacités" est sorti.
- Participation au comité de pilotage d'une étude France Volontaires sur la contribution du volontariat aux enjeux environnementaux.
- Participation à la conférence internationale IVCO au Cambodge sur le renforcement de capacités et la manière dont le volontariat est vecteur de paix et de transformation - échanges de pratiques entre pairs.
- Baisse des financements à la suite du projet de loi Finance.
- Accueil de Mirna, cartographe camerounaise en VSI de réciprocité dans nos bureaux à Paris.
- Participation au programme V-Amazone de France Volontaires pour renforcer la Contribution du volontariat français à la préservation des forêts primaires en appuyant des acteurs de la société civile dans le bassin amazonien.
- Ajout de documents du projet RACINE sur la plateforme de ressources des volontaires.



"Cette mission m'a permis de mettre mes compétences en communication au service d'une équipe engagée, dans un contexte où chaque ressource compte. J'ai appris à m'adapter, à faire avec les moyens du bord, et surtout à construire quelque chose d'utile et concret, en collaboration avec les acteurs locaux."

Trystan, en Service Civique 6 mois chez CASUDEV au Cameroun



DEPUIS 2000 :

11 472 volontaires sont partis en mission avec Planète Urgence, tous dispositifs confondus

9 203 volontaires sont partis avec le soutien de leur entreprise



Communauté bénéficiaire du projet MOSOTRY dans le village d'Ambarijeb, Madagascar

NOS TEMPS FORTS

En 2025, Planète Urgence a franchi un cap symbolique : 25 ans d'engagement pour l'humain et la forêt. Une année marquée à la fois par des temps forts internationaux, le lancement de nouveaux outils de financement, et le déploiement de projets de terrain construits avec les communautés locales.

Si l'urgence environnementale demeure, 2025 a confirmé une conviction forte : les solutions fondées sur la nature et les communautés sont essentielles pour répondre au changement climatique et à l'effondrement de la biodiversité.

DES PROJETS ANCRÉS DANS LES TERRITOIRES

Sur le terrain, 2025 a été une année de déploiement et de consolidation de nos projets. Les actions menées sont innombrables et il n'est pas possible de toutes les lister, mais voici quelques victoires qui ont marqué notre année :

- **Brésil** : lancement d'un partenariat stratégique avec le Fonds AXA pour le Progrès Humain, posant les bases du premier projet de Planète Urgence en Amazonie brésilienne.
- **Madagascar** : validation du financement AFD pour la phase 2 du projet TAPIA, dédié à la protection des forêts endémiques et aux moyens de subsistance locaux.
- **Indonésie** : lancement du projet Way Kambas, au cœur d'un parc national abritant une biodiversité exceptionnelle, financé via la Philanthropie Climatique. Il vise à renforcer la résilience du parc et des communautés locales environnantes face aux impacts du changement climatique, en restaurant les écosystèmes dégradés, en soutenant des alternatives économiques durables pour les communautés et en prévenant les incendies de forêt.
- **Cameroun** : démarrage d'une étude scientifique sur les représentations sociales liées à la protection des mangroves, et lancement du projet RACINE, visant à renforcer les capacités des organisations locales engagées pour la nature.

Partout, les projets sont co-construits avec les communautés, intégrant dimensions environnementales, sociales et économiques.



PORTER LA VOIX DES FORÊTS SUR LA SCÈNE INTERNATIONALE

En 2025, Planète Urgence a activement contribué aux grands rendez-vous internationaux pour porter la voix des forêts et des communautés qui en dépendent.

- À l'Université de la Terre à l'UNESCO, des experts internationaux (Laurent Boillot, Anastassia Makarieva, Antonio Donato Nobre, Peter Wohlleben) ont mis en lumière le rôle clé des forêts dans le cycle de l'eau.
- À l'UNOC 2025, l'ONG a échangé avec de nombreux partenaires autour de la restauration des mangroves, de la protection des communautés côtières et des solutions fondées sur la nature.
- À la COP30 de Belém, Planète Urgence a porté la voix des forêts tropicales et des communautés locales, renforçant des partenariats stratégiques et contribuant aux débats sur la biodiversité, les mangroves et les nouveaux mécanismes de financement. Ces espaces de dialogue sont essentiels pour relier action locale et enjeux globaux.



25 ANS D'ENGAGEMENT CÉLÉBRÉS COLLECTIVEMENT

À Paris, Planète Urgence a célébré ses 25 ans lors d'un événement fort en émotions, réunissant partenaires, équipes et soutiens historiques. Tables rondes, témoignages de terrain, interventions inspirantes (Maud Lelièvre, Ernst Zürcher) et performances artistiques ont illustré le lien indissociable entre forêts et humains. Une soirée pour rappeler que l'engagement collectif reste une force motrice face aux défis à venir.



©Marylou Mauricio



©Marylou Mauricio

NOS TEMPS FORTS AU SERVICE DES STRATÉGIES CLIMATIQUES MONDIALES



LE LANCEMENT DE L'AUDIT DE VALIDATION DU PROJET CAMERR SELON LE STANDARD INTERNATIONAL VERRA

Début avril, l'équipe du projet a finalisé le Project Design Document (PDD), document clé requis par le standard de certification international Verra pour le projet CAMERR. Cette étape a marqué le lancement de l'audit de validation, un processus essentiel pour garantir l'intégrité et la qualité des projets.

La validation est réalisée par des organismes de validation et de vérification (VVB), des auditeurs tiers indépendants et qualifiés, approuvés par Verra. Leur rôle est de vérifier que le projet respecte l'ensemble des règles et exigences du programme Verra concerné et que les informations fournies dans le PDD reflètent fidèlement la réalité du terrain.

Fin mai nous avons eu le plaisir d'accueillir sur le terrain les auditeurs de la compagnie AENOR, et avons ensuite collaboré avec eux de juin à décembre pour répondre à leurs questions et compléter le processus de validation. Cette démarche renforce la crédibilité et la transparence du projet, en garantissant que chaque étape est conforme aux standards internationaux.



LANCEMENT OFFICIEL DE LA PHILANTHROPIE CLIMATIQUE AU SALON CHANGENOW

Lors du salon ChangeNOW en avril 2025, Planète Urgence a officiellement lancé la Philanthropie Climatique, un mécanisme de financement innovant conçu par et pour les ONG, à destination des entreprises. Développé en collaboration avec l'ADEME, le CIRAD, SWEEP et HAMERKOP Climate Impacts, il repose sur trois années de recherche collaborative et sur une méthodologie entièrement open source, accessible à tous.

La Philanthropie Climatique permet aux entreprises de soutenir directement des projets climatiques portés par les ONG via le mécénat, défiscalisable, tout en garantissant l'impact réel des projets dans le cadre de leur stratégie d'impact (climat, biodiversité, social). Alternative aux crédits carbone, souvent critiqués pour leur logique de compensation, elle favorise une contribution systématique et vertueuse, offrant un moyen crédible, transparent et sécurisé de s'engager dans la lutte contre le changement climatique.

Déjà déployée en Indonésie (restauration de mangroves), à Madagascar (bois-énergie) et en France (agroforesterie), cette approche représente un véritable changement de paradigme, passant d'une logique de possession de crédits à une approche fondée exclusivement sur la contribution.

LA PARTICIPATION DE PLANÈTE URGENCE À LA COP CLIMAT : UN ENGAGEMENT STRATÉGIQUE POUR LE CLIMAT ET LA BIODIVERSITÉ

En 2025, Planète Urgence a participé pour la première fois à la Conférence des Parties (COP), un événement majeur pour le climat et les forêts. Cette participation n'aurait pas été possible sans le soutien précieux de nos partenaires et mécènes : merci pour votre engagement, qui permet à notre association de gagner en impact et d'être présente là où se prennent des décisions cruciales pour la planète. La COP de cette année, qui se tenait au cœur de l'Amazonie, avait été identifiée depuis plusieurs années comme une COP stratégique, centrée sur la mise en œuvre d'actions concrètes pour le climat et la biodiversité.

Nos objectifs étaient clairs :

- Renforcer nos liens avec d'autres ONG et acteurs internationaux ;
- Faire reconnaître Planète Urgence comme une ONG de terrain en reforestation et restauration des écosystèmes à l'échelle internationale ;
- Consolider notre ancrage institutionnel, un axe clé de notre stratégie 2027–2030 ;
- Identifier les tendances, signaux faibles et opportunités pour orienter nos actions futures.

Si la COP a été riche d'enseignements, elle a également montré certaines limites.

En effet, l'absence des États-Unis, l'un des plus grands émetteurs mondiaux, a été un signal préoccupant, et l'accord final est resté trop modeste, sans mention claire de sortie des énergies fossiles ni d'engagement fort contre la déforestation.

Cependant, plusieurs avancées notables ont été enregistrées.

Plus de 190 pays ont ratifié le texte final, appelé « Mutirão » (efforts collectifs), confirmant l'importance du multilatéralisme climatique dans un contexte global tendu. Ce texte final reconnaît pour la première fois explicitement le besoin d'une « transition juste », garantissant droits au travail, à la santé, à l'éducation et à la sécurité sociale pour toutes et tous, en particulier pour les populations et pays les plus impactés. Enfin, les financements pour l'adaptation des pays les plus vulnérables devraient tripler d'ici 2035, bien que 70 % de ces fonds soient des prêts à taux élevés.

Cette première expérience à la COP confirme notre détermination à poursuivre notre engagement sur la scène internationale et à défendre le climat, la biodiversité et les droits des populations les plus vulnérables.



NOS CAMPAGNES

PLANÈTE URGENCE X SURFRIDER
FOUNDATION EUROPE



À l'occasion de la Journée de la Terre, le 22 avril, Planète Urgence et Surfrider Foundation Europe ont uni leurs forces pour une campagne originale célébrant la complémentarité entre l'océan et la forêt, les deux poumons de la planète. Plusieurs artistes engagé.e-s ont créé une collection inédite de fonds d'écran, permettant à chacun.e de transformer son écran en un acte symbolique de soutien à la protection du vivant.

« URGENCE FORÊTS » : LA PREMIÈRE
CAMPAGNE TV DE PLANÈTE URGENCE



En octobre 2024, Planète Urgence a lancé sa première campagne TV, « Urgence Forêts », diffusée sur ARTE Replay et relayée sur les réseaux sociaux. Son objectif était de sensibiliser le grand public à la disparition rapide des forêts tropicales et d'inciter chacun à agir concrètement pour leur préservation.

Le spot de 15 secondes combine images de forêts luxuriantes et compteur symbolique pour rappeler l'urgence : en quelques secondes, plusieurs hectares de forêt disparaissent. Le message était clair : chaque seconde compte. La campagne visait à montrer que protéger les forêts passe par l'action collective et le soutien aux communautés locales qui en dépendent.

Diffusée sur un média de grande audience et accompagnée d'une landing page dédiée, la campagne a été très bien accueillie, renforçant la notoriété de Planète Urgence comme acteur clé de la préservation des forêts tropicales et générant un fort engagement en ligne.

Découvrir la campagne :

<https://www.youtube.com/watch?v=RyNnAWdmsel>



« LE GESTE QUI COMPTE » : UNE CAMPAGNE
POUR DONNER DU SENS À NOS ACTIONS



Pour sa campagne de fin d'année 2025, Planète Urgence a lancé « Le geste qui compte », qui invitait chacun à redonner du sens à ses gestes du quotidien. L'objectif était de montrer que des actions simples pouvaient avoir un impact durable sur les forêts, la biodiversité et les communautés locales.

La campagne a illustré concrètement comment un geste pouvait : restaurer des mangroves menacées, soutenir des activités économiques durables pour les familles, sensibiliser les jeunes à la protection de l'environnement et préserver des écosystèmes essentiels.

Un clic, un don, un engagement : autant de gestes simples capables de planter des arbres, de soutenir les communautés locales et de protéger la biodiversité.

Découvrez la campagne :

<https://planete-urgence.org/legestequicompte/>





Enfant du village de Sérrou, bénéficiaire du projet – Projet GAPADOU , Bénin



NOTRE ÉCOSYSTÈME

- P. 36** **NOS PARTENAIRES MÉCÈNES**
- P. 37** **NOS PARTENAIRES
INSTITUTIONNELS**
- P. 38** **CULTIVER LE SAVOIR COLLECTIF**
- P. 39** **DONATEURS ET DONATRICES**
- P. 40** **VOLONTAIRES, AMBASSADEURS
ET AMBASSADRICES,
MARRAINES**

NOS PARTENAIRES MÉCÈNES



En 2025, le secteur des ONG a traversé une année particulièrement complexe, marquée par une baisse significative des aides publiques au développement et un contexte international instable. Malgré ces défis, Planète Urgence a fait preuve d'une résilience remarquable, portée par la confiance et l'engagement de ses entreprises mécènes et de leurs collaborateurs.

Grâce à ces partenariats solides et à la mobilisation de **240 entreprises** de toutes tailles, nous avons non seulement pu maintenir mais également amplifier nos actions sur le terrain, soutenir les communautés locales et poursuivre la restauration des écosystèmes dont dépendent les populations.

BUSINESS 4 EARTH : UNE COMMUNAUTÉ ENGAGÉE

Cette année encore, notre communauté de mécènes Business4Earth a été un véritable pilier : plus de 150 entreprises ont choisi de nous soutenir, financièrement ou via la mobilisation de leurs équipes. Et ce sont 17 nouveaux partenaires engagés qui nous ont rejoints.

Nous avons aussi renforcé des collaborations clés avec des intermédiaires de financement tels que **1% for the Planet, Microdon** ou **Gandee**. Planète Urgence est d'ailleurs devenue la première association française bénéficiaire de l'arrondi sur salaire via Microdon, avec plus de 190 000 € collectés auprès des collaborateurs de 17 entreprises.

L'engagement de tous a permis à Planète Urgence de rester un acteur opérationnel et innovant, malgré les vents contraires qui ont touché l'ensemble du secteur.



VISITE TERRAIN AU BÉNIN AVEC NATIXIS, LA FONDATION LÉA NATURE ET TRIBEE !

Pour la troisième année consécutive, Planète Urgence a organisé une visite terrain d'une semaine, cette fois au Bénin, aux côtés de nos partenaires mécènes. Cette immersion a permis de découvrir la réalité de nos actions : restauration des forêts sacrées, initiatives communautaires, projets menés avec les femmes, et actions d'éducation à l'environnement au sein des écoles. Les participants ont pu rencontrer les équipes qui œuvrent chaque jour à la protection des forêts sacrées et à l'amélioration des conditions de vie des communautés.

Comme lors des précédentes visites, cette expérience a été un moment fort de rencontres, de transparence et de partage, renforçant encore davantage le lien entre nos mécènes et les acteurs engagés sur le terrain.



TÉMOIGNAGE : ANGÉLIQUE VACHER, RESPONSABLE RSE CAUDALIE

«À Bornéo, les mangroves protègent les côtes, abritent une biodiversité remarquable, stockent d'importantes quantités de carbone et constituent de véritables ressources pour les communautés locales. Depuis 2023, nous accompagnons Planète Urgence dans un effort de restauration ambitieux, au cœur de zones défrichées pour l'aquaculture.

Ce qui fait une réelle différence, c'est la qualité du travail mené sur le terrain. L'expertise technique de l'équipe locale, leur connaissance fine des villages et des enjeux culturels, et leur coopération quotidienne avec les associations de terrain et autres partenaires locaux créent les conditions d'un engagement durable des communautés. Grâce à cette proximité, la restauration des mangroves dépasse la simple plantation : elle devient un projet partagé qui renforce les liens, les pratiques locales et ouvre des perspectives à long terme.»



Partenaires financiers principaux en 2025



NOS PARTENAIRES INSTITUTIONNELS

Nous tenons à exprimer notre profonde gratitude envers nos partenaires financiers publics, dont le soutien a été, une fois de plus, essentiel pour mener à bien notre mission et augmenter l'impact de notre programme de façon significative.

Nous sommes ravis de pouvoir vous annoncer qu'en 2026 plusieurs institutions publiques ont reconduit leur engagement à nos côtés. Leur soutien financier pluriannuel nous permet de mettre en œuvre la stratégie définie par l'association tout en nous accompagnant dans la construction de nos projets. Cette reconnaissance institutionnelle est un véritable atout pour mobiliser de nouveaux partenaires et s'inscrire dans une démarche de changement d'échelle.

PARTENAIRES BILATÉRAUX



Depuis 2015, Planète Urgence collabore étroitement avec le ministère de l'Europe et des Affaires étrangères (MEAE), notamment dans le déploiement du Volontariat de Solidarité Internationale. Cette collaboration s'est renforcée depuis 2021 à travers le Volontariat d'Échanges et de Compétences, soutenant ainsi les associations de volontariat désireuses de mobiliser de nouveaux publics au sein de missions volontaires, y compris les salariés, actifs et retraités.



Nous remercions chaleureusement l'AFD qui co-finance trois projets importants : TAPIA (Madagascar) depuis juillet 2022, Planète Éducation (Bénin) depuis août 2023, RACINE (Cameroun) qui a démarré début 2024. Ces financements assurent le déploiement de projets d'envergure sur trois territoires clés.



L'Agence du Service Civique soutient le déploiement de volontaires en Service Civique en France et à l'international. Cette collaboration est clé pour assurer l'engagement des volontaires à l'international afin que chacun puisse user de son potentiel pour une forêt vivante



PARTENAIRE MULTILATÉRAL



Financé par
l'Union européenne

L'Union Européenne finance Planète Urgence en tant que chef de file d'un consortium à Madagascar dans le cadre du projet DIABE depuis fin 2020, visant à promouvoir une gestion durable et ambitieuse du bois-énergie à Madagascar.

Nous exprimons notre profonde reconnaissance envers nos partenaires institutionnels pour leur confiance, leur soutien financier et leur engagement continu pour enrayer le déclin de la biodiversité et la déforestation. Nous sommes déterminés à poursuivre ensemble cet effort pour préserver nos écosystèmes et améliorer les conditions de vie des communautés locales qui en dépendent. Merci !



CULTIVER LE SAVOIR COLLECTIF

ENGAGEMENT DANS LES ALLIANCES

Planète Urgence est membre de plusieurs réseaux internationaux reconnus, et l'engagement au sein de ces collectifs est au cœur de notre action. Chaque année, les chiffres nous le confirment : il est urgent d'accélérer la mise en œuvre de solutions pour faire face aux menaces qui pèsent sur nos écosystèmes et, par conséquent, sur les populations les plus vulnérables.

Nous croyons fermement à la force des échanges et du partage, à la complémentarité des expertises, aux alliances et aux approches intégrées, ainsi qu'à la solidarité entre acteurs du développement. Comme on le dit si bien : « Seul, on va plus vite. Ensemble, nous allons plus loin. »

EXPERTISE PRÉSERVATION ET RESTAURATION DE L'ENVIRONNEMENT



Global Mangrove Alliance : En 2023, Planète Urgence a rejoint la GMA. L'objectif est de capitaliser sur l'expertise de chacun pour réduire la destruction, améliorer la restauration et doubler la protection des mangroves.



Union Internationale pour la Conservation de la Nature (UICN) : En 2023, Planète Urgence a rejoint l'UICN. Composée de plus de 1 400 organisations gouvernementales et de la société civile, ainsi que de 15 000 experts, elle est la structure d'autorité mondiale en ce qui concerne le statut du monde naturel et les mesures nécessaires pour le sauvegarder.



Décennie des Nations Unies pour la restauration des écosystèmes : Notre inclusion dans la Décennie des Nations Unies a pour objectif de gagner en expertise, notamment grâce au partage de bonnes pratiques avec d'autres acteurs engagés, afin d'améliorer l'impact et la qualité de nos projets sur le terrain.



Organization for Biodiversity Certificates (OBC) : Depuis 2024, Planète Urgence est membre du Board d'OBC, organisation ayant comme but le développement d'un système de certification, conçu pour récompenser : l'amélioration et le maintien des pratiques permettant les meilleurs gains possibles en matière de biodiversité par les opérateurs, dans tous les écosystèmes (forêts, agriculture, etc.) ; Les projets contribuant aux stratégies nationales pour la biodiversité, pleinement alignés sur les objectifs du Global Biodiversity Framework (GBF). Planète Urgence participe à la stratégie d'OBC et aux groupes de travail définissant les pratiques Forêt et Agroforesterie dans les écosystèmes tropicaux.

EXPERTISE SENSIBILISATION À L'ENVIRONNEMENT



Coalition Éducation : Planète Urgence est un membre actif de la Coalition Éducation, dont l'objectif est de promouvoir l'accès à l'éducation en matière de développement durable pour tous. Depuis 2023, elle est devenue membre du Comité d'Administration de la structure. Cette place lui permet de mettre en avant la thématique de « Éducation et défis environnementaux ».

EXPERTISE RENFORCEMENT DE CAPACITÉS



France Volontaires : Depuis 2023, Planète Urgence est membre de France Volontaires : la plateforme française du Volontariat International d'Échange et de Solidarité (V.I.E.S). Opérateur du ministère de l'Europe et des Affaires étrangères, elle réunit l'État, des collectivités territoriales et des associations autour d'une mission d'intérêt général : le développement et la promotion des V.I.E.S. Planète Urgence participe activement aux différents groupes de travail afin de faire du volontariat un véritable outil de renforcement de capacités, au service d'un impact durable.

DONATRICES ET DONATEURS

L'année 2025 a montré un tournant dans le paysage de la générosité avec une évolution des mécanismes d'engagement, notamment avec l'intensification des collectes peer-to-peer (possibilité de créer soi-même une collecte de fonds pour la cause de son choix). Chez Planète Urgence, plus de 60% des dons proviennent désormais de plateformes partenaires ou d'intermédiaires (Tribee, Dift, Arkéa, Solikend, Microdon...) contre 41% en 2024. Par ailleurs, la digitalisation grandissante de la collecte de dons en France (de 5% à 30% en 2024), confirme le choix stratégique de Planète Urgence d'une collecte 100% digitale. Ces tendances, cumulées aux campagnes de notoriété et d'engagement réalisées en 2025, explique la forte évolution de la collecte grand public (+18% du montant collecté total versus 2024).

Soutenir Planète Urgence, c'est soutenir efficacement des projets visant à la préservation des forêts et de la biodiversité en danger. C'est aussi le meilleur moyen de protéger et d'accompagner les communautés locales dans la lutte contre la déforestation, et de veiller à ce qu'elles conservent des moyens de subsistance diversifiés.

Que vous soyez donateur ponctuel ou régulier, en direct ou via nos partenaires, votre générosité est indispensable aussi bien à la mise en œuvre de nos projets qu'au soutien des équipes sur le terrain. Nous sommes fiers d'avoir bénéficié d'un soutien accru du grand public à hauteur de 8% de la levée de fonds globale de Planète Urgence. C'est notamment grâce à l'appui des donateurs réguliers qui nous donnent une garantie de financement très précieuse pour notre ONG (+18% de la valeur du don moyen des donateurs réguliers vs 2024).

C'est donc avec gratitude que nous remercions chacune et chacun des donateurs de Planète Urgence ayant contribué, à leur échelle, aux projets de Planète Urgence en 2025.

TRIBEE

Après un démarrage en force en 2023, le partenariat avec la cagnotte solidaire TRIBEE a pris son envol en 2024 et atteint des sommets en 2025 avec plus de 212 000€ collectés (+64% versus 2024) et 6 834 contributeurs ayant choisi Planète Urgence parmi 12 associations.

Le principe ? C'est une plateforme en ligne permettant de créer des cagnottes solidaires pour vos événements ou vos cadeaux communs dont 5% du montant sont reversés au profit d'associations partenaires comme Planète Urgence. TRIBEE est désormais l'un des leviers principaux de la collecte grand public chez Planète Urgence.

L'ensemble des dons sont dédiés au service de la mission de Planète Urgence et notamment en soutien de ses projets de conservation des forêts sacrées du Bénin et de son programme de sensibilisation à l'environnement Planète Éducation.

SOUTENEZ PLANÈTE URGENCE :



LA GÉNÉROSITÉ PUBLIQUE EN CHIFFRES

2 465 dons réalisés en 2025 (hors plateforme TRIBEE)

2 712 donateurs dont 163 donateurs réguliers (13 € de don moyen)

425 421€ collectés en 2025 sur l'ensemble des campagnes clés dans l'année

TRIBEE



VOLONTAIRES, AMBASSADEURS ET AMBASSADRICES, MARRAINES

LES ACTIONS DU RÉSEAU PLANÈTE SOLIDAIRE

Le réseau des ambassadeurs et ambassadrices de l'association, appelé « **Planète Solidaire** », s'inscrit dans une dynamique durable. Ses membres se réunissent chaque mois et se retrouvent une fois par an lors d'un Forum annuel destiné à renforcer les liens et la cohésion du collectif.

Selon leurs disponibilités et leurs centres d'intérêt, chacun et chacune s'engage à soutenir les équipes de Planète Urgence dans leurs missions, tout en contribuant à accroître la visibilité et le rayonnement de l'association sur l'ensemble du territoire.

En 2025, une dizaine d'événements locaux ont rythmé la vie du réseau : animations lors des courses "Run for Planet", participation au festival Ciné-Jardins à Montreuil, ainsi que l'organisation d'expositions photo et de conférences.



Au-delà des animations, chaque ambassadeur ou ambassadrice est invité.e à contribuer en fonction de ses compétences et aptitudes :

- Parrainer les nouveaux volontaires ;
- Agir en référent dans les entreprises partenaires ;
- Participer à la stratégie de Planète Urgence ;
- Développer de nouveaux partenariats ;
- Animer une Fresque du Climat ;
- Venir en appui sur des tâches ponctuelles (traductions, comptabilité, stratégie, logistique ...) ;
- Relayer les actualités et promouvoir les campagnes de levée de fonds.

Nous souhaitons remercier tout particulièrement Pascale MIENVILLE qui coordonne Planète Solidaire pour la troisième année en mécénat de compétences. Son engagement à nos côtés est précieux et nous permet de continuer à faire émerger et à accompagner les initiatives des ambassadeurs partout sur le territoire.



LES CHIFFRES CLÉS DE 2025

45 bénévoles actifs, dont 2/3 de femmes, et une vingtaine ayant rejoint le réseau en 2025

11 réunions mensuelles du réseau en ligne



NOS MARRAINES

En plus du réseau Planète Solidaire, Planète Urgence a la chance de pouvoir compter sur ses deux marraines : Alice Modolo et Cyrielle Harriel.



ALICE MODOLO

Notre marraine, Alice Modolo, vice-championne du monde d'apnée 2023 et double recordwoman du monde en bipalmes, est la première Française à franchir la barre des -100 mètres. Championne d'apnée poids constant, elle explore l'océan à la seule force de ses palmes et partage sa passion comme une philosophie de vie. Conférencière et participante à des projets artistiques et sociétaux, elle transmet son engagement pour l'exploration et le respect de notre environnement.



CYRIELLE HARRIEL

Notre marraine, Cyrielle Harriel, journaliste, présentatrice et auteure, est une pionnière du journalisme d'impact en France, spécialisée dans la RSE et les enjeux de transformation. Elle est la voix du podcast Bluetiful Stories et présente l'émission STORIES, donnant la parole à celles et ceux qui façonnent un avenir durable. Aventurière et engagée, elle a parcouru le monde pour témoigner de la richesse et de la fragilité du vivant.



Groupe de femmes responsables des pépinières dans le village de Bintulang, sur l'île de Java, projet MERCI.



NOTRE STRUCTURE ET NOS RÉSULTATS

P. 43 NOTRE GOUVERNANCE

P. 44 LE GROUPE SOS

P. 45 RAPPORT FINANCIER

P. 46 MOT DE LA PRÉSIDENTE

NOTRE GOUVERNANCE

CHANGEMENT DE DIRECTION : BIENVENUE À SÉBASTIEN PINCHON

Depuis novembre 2025, Sébastien Pinchon a rejoint Planète Urgence en tant que Directeur général. Conservationniste et biologiste passionné, il apporte plus de 20 ans d'expérience dans la préservation de la biodiversité et le soutien aux communautés locales, en Afrique, dans l'océan Indien et en France. Son expertise renforce notre action et ouvre une nouvelle étape dans l'histoire de l'association.

Nous remercions chaleureusement Amandine Hersant, qui a dirigé Planète Urgence depuis 2019 avec passion et détermination, et qui continue aujourd'hui à mettre son énergie et sa vision au service de notre mission en tant que Présidente de l'association, à titre bénévole. Elle succède à Nicolas Froissard, qui occupait cette fonction depuis janvier 2024. Un grand merci à Nicolas pour son engagement et son accompagnement tout au long de cette période structurante.



NOTRE ÉQUIPE

Planète Urgence dispose d'un siège à Paris et de six délégations nationales, soutenues par des équipes locales réparties à travers le monde : au Bénin, au Cambodge, au Cameroun, en Équateur, en Indonésie et à Madagascar.

Chaque délégation nationale rassemble des collaborateurs aux compétences variées, organisés autour de trois grands types de missions :

- L'expertise projets, qui regroupe les fonctions de gestion de projet, de suivi technique en foresterie, de renforcement des capacités des partenaires locaux et de coordination du volontariat.
- L'expertise terrain, constituée de collaborateurs engagés directement sur le terrain forestier pour garantir la qualité et l'efficacité de la mise en œuvre des projets.
- Les fonctions supports, assurant le bon fonctionnement de l'organisation à travers la gestion administrative, logistique, financière et la communication.
- Cette organisation permet à Planète Urgence de conjuguer savoir-faire technique, engagement local et efficacité opérationnelle, partout où nous intervenons.

En 2025, l'équipe comptait 93 collaborateurs :

19 au siège Parisien **8** au Bénin **1** au Cambodge
13 au Cameroun **2** en Équateur **12** en Indonésie
36 à Madagascar

NOTRE COMITÉ D'ORIENTATION EN 2025

Planète Urgence réunit tous les 6 mois un comité consultatif composé d'experts et de représentants d'institutions, d'entreprises et du monde éducatif pour orienter le développement de l'ONG et renforcer la qualité de son action.



RENAUD BETTIN

Expert Climat chez Sweep



NICOLAS BERETTI

Co-président de Coalitions



CHRISTIAN DIDIER

Associé Climate and Sustainability chez Deloitte



FRÉDÉRIC CHOLÉ

Délégué pour la société civile, l'engagement citoyen et la jeunesse – ministère de l'Europe et des Affaires Étrangères



NICOLAS FROISSARD

Directeur général Association Espaces



ARNAUD GAUFFIER

Directeur du Conservatoire d'Espaces Naturels de Savoie



JACQUES HUYBRECHTS

Dirigeant fondateur du Parlement des Entrepreneurs d'avenir et Université de la Terre



BENJAMIN JULLIEN

Global Strategic Communications Council



ANNA LE FAOUDER

Convention Entreprises pour le Climat



ROMAIN LE CHÉQUER

Directeur de la Fondation Pierre Bellon



ALEXANDRE LOURIÉ

Directeur Général International, Groupe SOS



MURIEL ROY

Directrice Communication et Générosités – Aux captifs, la libération



SONIA VAUTRIN

Chargée de gestion en production, Groupe AFNOR



Depuis son rapprochement avec le Groupe SOS, Planète Urgence a consolidé son modèle et professionnalisé son approche afin d'amplifier son impact à l'échelle internationale. Aujourd'hui, l'association s'appuie sur une conviction forte : placer l'humain au cœur de la préservation de la biodiversité et des forêts. En renforçant les capacités des femmes et des hommes pour leur permettre de devenir acteurs de leur propre développement, Planète Urgence contribue pleinement au projet porté par Groupe SOS : construire une société plus juste, plus solidaire et plus durable.

GroupeSOS

Entreprendre au profit de tous

groupe-sos.org

Le Groupe SOS est un groupe associatif, acteur majeur du vivre-ensemble.

Le Groupe SOS est **une organisation à but non lucratif** d'ampleur, engagée en faveur du vivre-ensemble. Il développe et unit des associations et entreprises sociales, reliées par leur engagement social et environnemental.

Son action s'articule autour de deux grandes priorités : **la gestion d'établissements non lucratifs** dédiés à la jeunesse, à la santé, aux personnes vulnérables et aux personnes âgées ; **la préparation d'un avenir durable et solidaire**, avec des projets ambitieux pour la transition écologique, la revitalisation territoriale et les commerces responsables et l'accès à la culture. Laïc et apaisant, il porte un véritable projet de société, centré sur **l'intérêt général**.

Avec **26 000 personnes employées**, plus de **3 millions de bénéficiaires chaque année** et une présence dans **50 pays**, le Groupe SOS prouve qu'un impact d'envergure est souhaitable, pour bâtir un avenir plus juste et solidaire.

Planète Urgence, est une association du Groupe SOS.

LE GROUPE SOS

COMPTER CEUX POUR QUI NOUS COMPTONS :

Depuis 2025, le Groupe SOS accompagne Planète Urgence sur l'élaboration d'une démarche de clarification méthodologique pour mieux définir et dénombrer les bénéficiaires accompagnés par l'association, et ce afin de rendre plus lisible la portée et la diversité des actions menées par nos dispositifs et services.

Ainsi, nous définissons comme bénéficiaires de Planète Urgence, toutes les personnes et les organisations auprès desquelles notre association a contribué à produire au moins un changement positif.

Pour Planète Urgence, selon nos publics et nos dispositifs, ces changements peuvent concerner une ou plusieurs dimensions de la vie sociale, professionnelle, éducative, environnementale, etc. **Ils peuvent être directs ou indirects, visibles ou plus diffus, ponctuels ou durables.**

Même lorsqu'ils sont difficiles à mesurer ou à attribuer précisément, le Groupe SOS considère que **tous les impacts de l'association comptent.**

C'est leur combinaison qui nous permet d'agir à une échelle large et de contribuer, de manière systémique, à une société plus inclusive, solidaire et durable, **au service du vivre-ensemble.**



RAPPORT FINANCIER

PLANÈTE URGENCE EST EN CROISSANCE AVEC UNE DYNAMIQUE POSITIVE, MALGRÉ UN CONTEXTE DIFFICILE POUR L'AIDE PUBLIQUE AU DÉVELOPPEMENT

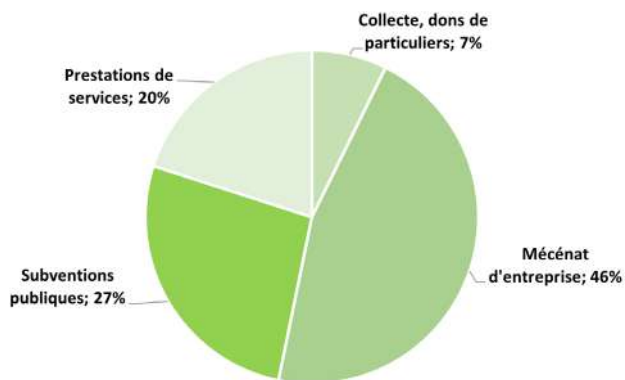
Les revenus d'activités¹ de Planète Urgence s'élèvent à 5 949 k€ en emplois, hors fonds dédiés, soit une augmentation de 3 % entre 2024 et 2025. Cette croissance témoigne de la capacité de Planète Urgence à maintenir un volume d'activité en progression dans un environnement incertain, notamment en ce qui concerne les subventions des bailleurs publics.

L'exercice 2025 est caractérisé par le lancement d'un projet dédié à la préservation d'un écosystème forestier sur l'île de Sumatra, en Indonésie, ainsi que par le renouvellement de notre projet de préservation des forêts d'arbres Tapia, fortement menacées, à Madagascar, grâce à la confiance renouvelée de l'Agence Française de Développement.

Graphique 1 : Les revenus d'activités de l'ONG, hors fonds dédiés, sont en forte croissance depuis 2020

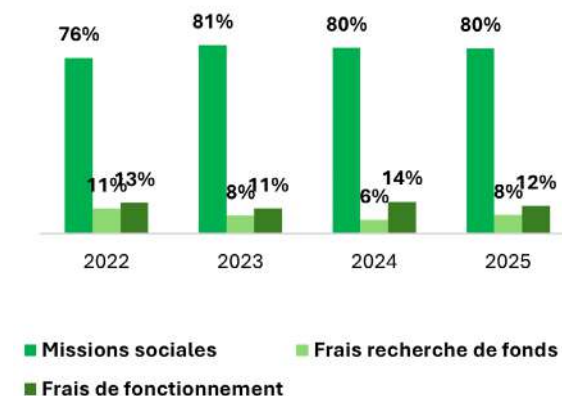


Graphique 2 : Sources du produit d'exploitation de Planète Urgence en 2025



Nos sources de revenus sont très diverses, et contribue à notre résilience financière. Ce sont avant tout les entreprises et donateurs particuliers qui contribuent à notre budget, à hauteur de 73%. Plus d'un quart de notre budget est assuré grâce aux subventions d'acteurs étatiques et internationaux (Agence Française de Développement, Fonjep et France Volontaires, ainsi que l'Union Européenne). Planète Urgence est en progression sur la collecte auprès du grand public, et a pu collecter plus de 425k€ de dons auprès de particuliers, soit 7% de son budget.

Graphique 3 : Nature de l'emploi des fonds de Planète Urgence 2022-2025



Il convient de noter que la part dédiée à la mission sociale du budget est stable par rapport à 2024, à 80% du budget total, selon la méthode de calcul CROD.

1. Le revenu d'activité correspond au total des emplois sur l'exercice (total charges)



MOT DE LA PRÉSIDENTE



Chers lecteurs,

Je serais curieuse de recueillir vos impressions à la lecture de ce rapport. Peut-être avez-vous ressenti, comme moi, ce souffle de soulagement : « Ouf, tout n'est pas perdu. » ? C'est précisément ce qui m'a habitée en parcourant ces pages, en plongeant au cœur de nos projets et en laissant les visages et les chiffres raconter notre histoire.

Pourtant, l'année 2025 a accumulé les vents contraires. Entre des reculs marqués sur les engagements internationaux en matière de climat et d'égalité, le démantèlement de l'USAID, la baisse drastique de l'aide publique française et une instabilité internationale croissante, le secteur associatif est en état d'alerte. Pour la première fois, en 2025, j'ai joint ma signature à celle de 3 300 dirigeants associatifs pour dénoncer l'hémorragie en cours. C'est tout un écosystème qui vacille, alors même que nos structures sont les derniers remparts du lien social et des acteurs clés de la sauvegarde de notre environnement.

Et pourtant, en 2025, Planète Urgence a tenu le cap.

Grâce à l'engagement sans faille des équipes et à la fidélité des partenaires que je remercie, nous avons maintenu nos ressources et célébré nos 25 ans. Cet anniversaire a agi comme un miroir : il a confirmé que le tournant stratégique amorcé il y a cinq ans est désormais une réalité tangible. La présence à nos côtés de tous les membres du comité d'orientation, de Maud Lelièvre (UICN), du forestier Ernst Zürcher, et de tant d'experts internationaux, témoigne de la place prépondérante que nous occupons désormais dans la réconciliation des humains et de la forêt sur les zones tropicales. Cette influence s'est consolidée jusque dans les travées de l'UNESCO et des COP.

Ces reconnaissances, aussi prestigieuses soient-elles, ne doivent pas occulter l'immensité du défi. Déployer des projets holistiques dans des contextes aussi complexes exige une remise en question permanente et une expertise toujours plus fine. C'est l'engagement de Planète Urgence : progresser et agir quoi qu'il advienne et de manière pragmatique. L'arrivée de Sébastien Pinchon à la direction générale s'inscrit d'ailleurs dans ce cadre, ces 20 ans d'expérience sur les enjeux de biodiversité sont un atout indéniable pour construire l'avenir de l'association.

2026, nous apportera encore son lot d'incertitudes, des choix pas toujours simples pour imaginer et tester de nouvelles façons de réconcilier les humains et les forêts. Mais chez Planète Urgence, nous le savons depuis 25 ans, Vivre, c'est résister, c'est agir, c'est choisir l'espoir.

En 2026, nous résisterons, nous agirons, nous choisirons l'espoir – bref nous vivrons grâce et avec vous.

Merci pour votre soutien.



Amandine Hersant





PLANETE URGENCE

GroupeSOS

RÉCONCILIER L'HUMAIN ET LA FORÊT

10-12 Rue Maurice Grimaud 75018 Paris

contact@planete-urgence.org

www.planete-urgence.org



Planète Urgence est une association du Groupe SOS.

GroupeSOS
Entreprendre au profit de tous