



PLANÈTE URGENCE

VOLONTARIAT & DÉVELOPPEMENT

| GROUPE SOS 1 |

BILANS 2019 & PERSPECTIVES
PROGRAMME ENVIRONNEMENT & DÉVELOPPEMENT

LE PROGRAMME ENVIRONNEMENT & DÉVELOPPEMENT

Le programme Environnement & Développement a été créé en 2007 en lien avec la campagne “1 milliard d’arbres”, elle-même inspirée par la Prix Nobel de la Paix, Mme Wangari Maathai et lancée par le Programme des Nations Unies pour l’Environnement en 2006. Cette campagne regroupait 5 objectifs : Climat, Arbres, Développement, Recherche-Action et Energie.

Depuis 2007, le programme Environnement & Développement (E&D) apporte une réponse locale et intégrée aux pressions exercées sur les écosystèmes forestiers fragilisés. Il consiste à accompagner des organisations et communautés locales porteuses de projets conciliant développement économique local et protection de l’environnement. Il vise à renforcer les moyens d’existence et les capacités des communautés pour accroître leur résilience au changement climatique, dans des pays particulièrement vulnérables à ses effets et à la déforestation. Le cœur de son action est la préservation d’écosystèmes forestiers et la reforestation, combinée à la sensibilisation environnementale et au développement économique par la structuration de filières issues des ressources naturelles.

Le programme E&D couvre une large partie des Objectifs de Développement Durable (ODD) adoptés par l’ONU en 2015 :



A travers le programme E&D, Planète Urgence agit principalement sur **4 axes interdépendants** :



Préservation des forêts

Reforestation, restauration d’écosystèmes, gestion et protection durable des forêts



Développement économique local

Soutien à des filières économiques et énergétiques durables, basées sur une gestion commune des ressources naturelles



Sensibilisation et renforcement de capacités

Renforcement de capacités en matière de changement climatique, de biodiversité et de préservation de l’environnement



Adaptation et résilience

Adaptation et résilience des collectivités et communautés par l’appui à la gouvernance locale du développement territorial et des ressources naturelles

Des zones stratégiques d’intervention

Planète Urgence agit actuellement dans 3 pays très vulnérables au changement climatique, abritant une biodiversité exceptionnelle, et parmi les 10 pays les plus déforestés au monde en 2018 (Global Forest Watch, 2019)



Indonésie (depuis 2007)



Madagascar (depuis 2010)



Cameroun (depuis 2019)



PLANÈTE URGENCE
VOLONTARIAT & DÉVELOPPEMENT
| GROUPE SOS |

ENVIRONNEMENT & DÉVELOPPEMENT EN INDONÉSIE



plus grand bassin de forêts
tropicales au monde

Le contexte

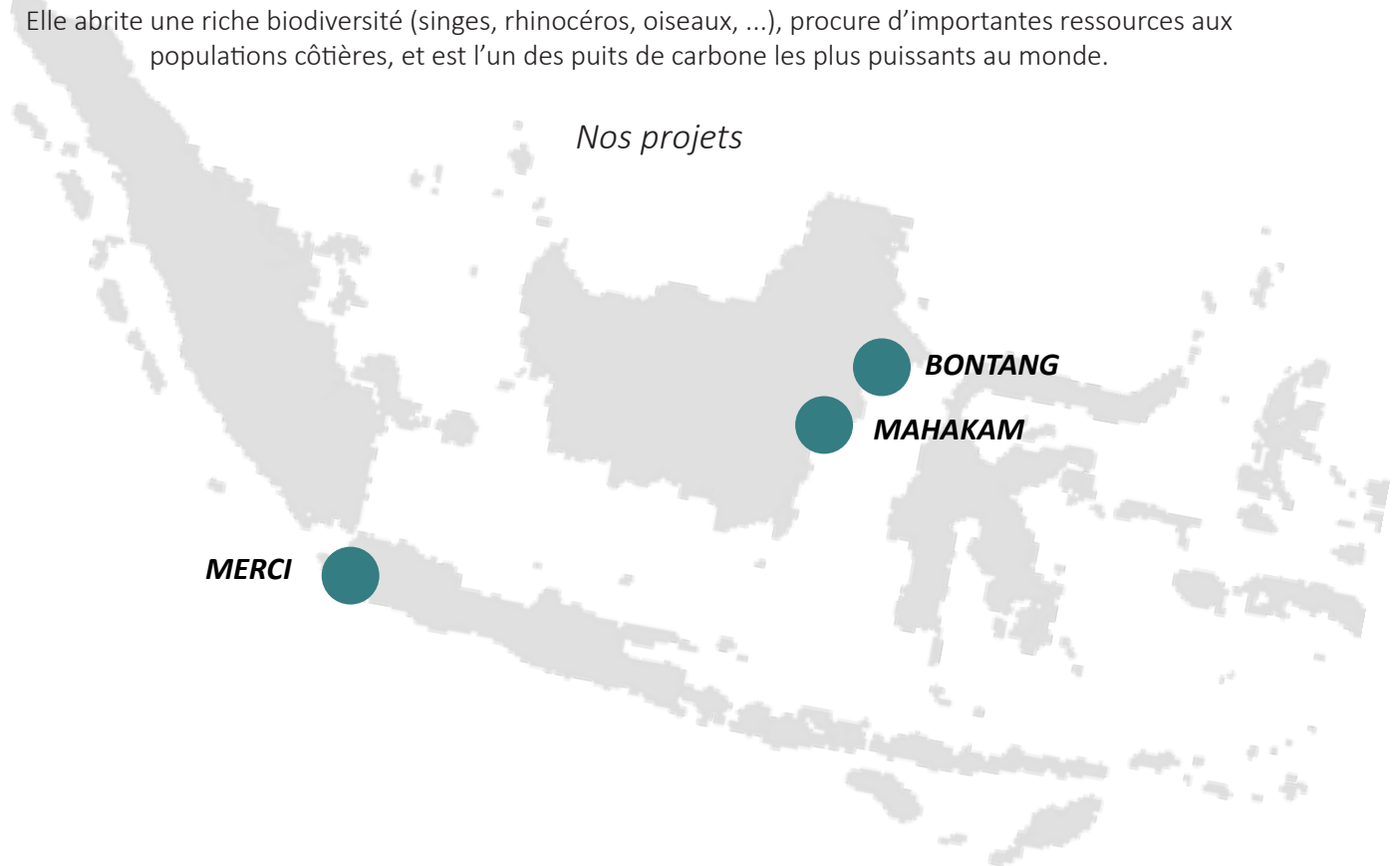


En 2019, l'Indonésie est une fois de
plus le 3ème pays au monde ayant
perdu le plus de forêt



La mangrove est un écosystème côtier qui fournit des revenus à plus d'un million d'Indonésiens, notamment grâce aux ressources marines qu'elle abrite. Cependant, cette forêt est fragilisée par les activités humaines comme l'aquaculture intensive, la conversion des mangroves pour l'agriculture et l'exploitation de bois de mangrove, rendant les communautés locales vulnérables. La mangrove joue un rôle crucial de «tampon» entre terre et mer et contribue à la résilience face aux catastrophes naturelles (tempêtes, tsunamis, etc.). Elle abrite une riche biodiversité (singes, rhinocéros, oiseaux, ...), procure d'importantes ressources aux populations côtières, et est l'un des puits de carbone les plus puissants au monde.

Nos projets



Nos donateurs

Planète Urgence remercie les citoyens et les entreprises ayant contribué aux projets en Indonésie, via l'opération « 1 € = 1 arbre planté »

CAPFi∞ DEKRA ecocentric





PROJET MAHAKAM

Restauration de mangrove & développement local

Contribuer à restaurer durablement l'écosystème de mangrove dans le delta de Mahakam en réduisant la vulnérabilité des communautés au changement climatique depuis 2017

Partenaire de mise en œuvre : Dans le delta de Mahakam (province du Kalimantan Est), 47,8% de l'écosystème de mangrove actuel est dégradé en raison de l'aquaculture et 90% de la population locale de la région dépend des activités de pêche. Cette dégradation a réduit le nombre de faune marine et accru le développement de maladies affectant celles-ci.

ODD



Cette situation amplifie la vulnérabilité des communautés côtières d'autant que l'écosystème de la mangrove agit également comme une barrière face aux événements climatiques extrêmes (tempêtes tropicales, etc.).

Activités 2019

Reforestation et appui à la préservation des forêts

Impacts recherchés



Restaurer, protéger, sensibiliser



Soutenir le développement économique local



Renforcer les capacités des acteurs locaux



190 000 arbres plantés (palétuviers) sur 88 hectares

4 pépinières mises en place

250 bénéficiaires du projet sensibilisés, formés, accompagnés



Soutien au développement de filières économiques locales



43 personnes accompagnées en matière de développement de **filières locales et durables**

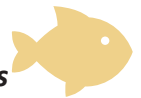


dont **15 femmes accompagnées dans leur activité de micro-entreprises** autour de la transformation des produits de la mangrove et de la pêche



4 bassins d'aquaculture durable installés

dont **25 pêcheurs** accompagnés sur les techniques durables d'exploitation



Soutien des fondations



71 élèves sensibilisés à travers 2 campagnes

9 outils de sensibilisation (jeux, livres) dont **1 film éducatif**



Sensibilisation environnementale



1 Centre d'Information sur la Mangrove ouvert

Perspectives 2020 - 2022

- Poursuite du partenariat avec BIOMA et démarrage d'un nouveau partenariat avec YML (Yayasan Mangrove Lestari).
- **Objectif 2020** : planter différentes espèces de mangrove avec un total de **185 000 arbres** prévus et ainsi contribuer à la restauration de l'habitat du singe nasique, espèce en danger critique d'extinction, par la reforestation des corridors de mangroves.
- Plantation dans les bassins d'aquaculture pour développer les techniques de sylvo-pêcherie, régénérer la vie marine et améliorer la durabilité des bassins ; sur les bords de rivières et le long du littoral côtier.
- Renforcer les campagnes de sensibilisation à la protection de la mangrove et de l'environnement en général et pérenniser le Centre d'Information de la Mangrove.

PROJET BONTANG

Mangrove, résilience et conservation

Restauration de l'écosystème de mangrove et renforcement de la résilience des communautés de la ville de Bontang novembre 2019- juin 2020

Partenaire de mise en œuvre :
association locale FPTK

L'année 2019 a permis à Planète Urgence de lancer un projet pilote dont la mangrove est également l'écosystème central, dans la ville de Bontang (province du Kalimantan Est). A proximité du Parc National du Kutai qui abrite une riche biodiversité (dont des forêts de mangrove), l'association communautaire FPTK œuvre à sa restauration. Dans cette ville, dont 70% des bâtiments sont construits sur pilotis, la mangrove a été déforestée principalement pour construire les bateaux de pêche et pour le bois de chauffe.

ODD



Fort de son ancrage local, FPTK sensibilise ainsi les pêcheurs et les lycéens aux bénéfices de la mangrove et aux enjeux de résilience, de protection des communautés côtières ainsi que de la protection marine.

Activités 2019

Reforestation et appui à la préservation des forêts

Impacts recherchés



Restaurer,
protéger,
sensibiliser



Soutenir le
développement
économique local



Développer les
campagnes de
sensibilisation en
milieu scolaire



20 000 arbres plantés (palétuviers)



1 pépinière mise en place



25 reboiseurs, pépiniéristes et producteurs
mobilisés et accompagnés

Sensibilisation environnementale



174 élèves sensibilisés



à travers **2 ateliers**
de sensibilisation sur
l'écosystème de la mangrove



dans 2 lycées
de la ville

Perspectives 2020 - 2022

Les perspectives et la mise à l'échelle du projet font l'objet d'une analyse en cours avec le partenaire local. Il sera décidé par la suite de la poursuite ou non de ce projet de restauration de la mangrove dans la ville de Bontang.

NOUVEAU PROJET

PROJET MERCI

Mangrove Ecosystem and Javan Rhinoceros Conservation
in Indonesia

Contribuer à la restauration des écosystèmes forestiers côtiers locaux et à la conservation de leur faune depuis mars 2020

Partenaire de mise en œuvre : association locale ALABAMA

En Indonésie, la pointe ouest de l'île de Java, abrite le parc national d'Ujung Kulon (UKNP). Cette zone fait face à des risques élevés d'éruptions volcaniques, de tremblements de terre et de tsunamis. Cette vulnérabilité aux catastrophes naturelles est accrue par la densité et l'activité humaine. Les mangroves y ont subi une dégradation massive en raison de la conversion des terres en habitats, du développement des infrastructures et de l'installation d'industries telles que le tourisme et la pêche. Cette situation menace désormais les moyens de subsistance des communautés locales qui se déplacent dans le parc pour assurer leurs activités.

Isolée à l'intérieur de ce dernier, se trouve la toute dernière population connue de rhinocéros de Java, comptant seulement une soixantaine d'individus dont une part importante de l'habitat a disparu.

En 2019, le travail de Planète Urgence a été de mener une réflexion sur les différents objectifs à atteindre et d'identifier un partenaire local pour lancer ce projet à titre pilote en 2020.



Objectifs 2020

Reforestation et appui à la préservation des forêts

Impacts recherchés



Restaurer, protéger, sensibiliser



Objectif de 250 000 arbres plantés :
225 000 palétuviers et 25 000 arbres côtiers

Formation de 90 reboiseurs aux techniques de plantation de la mangrove



3 pépinières communautaires

Soutien au développement de filières économiques locales



Développer les moyens d'existence des communautés locales



Premier test de sylvo-pêcherie, via l'engraissement des crabes

à un prix plus intéressant localement



1 étude socio-économique sur le profil des ménages de la zone, leurs besoins et les perspectives de potentiels économiques



Développer les campagnes de sensibilisation sur la mangrove et le rhinocéros de Java



11 campagnes de sensibilisation dans 4 écoles primaires et 7 lycées



Célébration de la Journée Internationale de la Mangrove le 26 juillet 2020 avec une exposition photo et une conférence de presse



Augmenter les connaissances sur la protection de l'environnement

Le projet MERCI est actuellement en phase pilote. Planète Urgence capitalisera les résultats de cette première phase avant d'envisager une mise à l'échelle potentielle du projet sur 3 ans.



PLANÈTE URGENCE
VOLONTARIAT & DÉVELOPPEMENT
| GROUPE SOS |

ENVIRONNEMENT & DÉVELOPPEMENT À MADAGASCAR



plus grande île au monde.
L'île dispose d'une biodiversité exceptionnelle,
dont la grande majorité est endémique

Le contexte

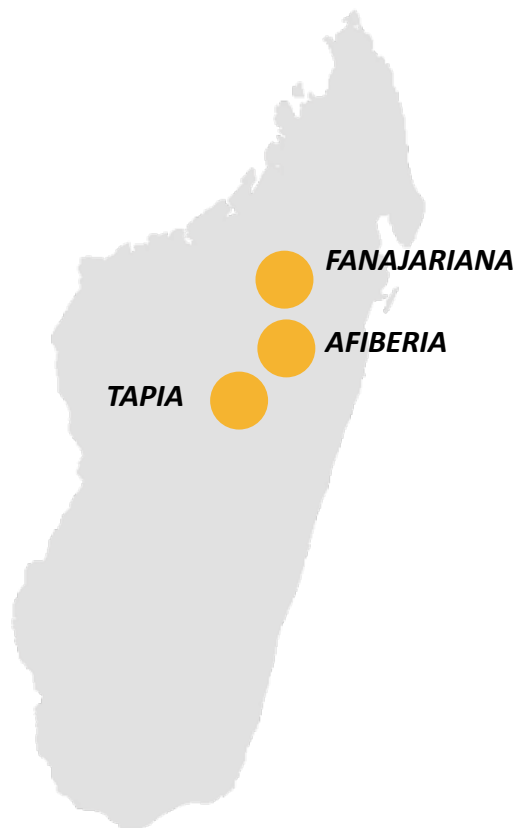
80%

de ses habitant(e)s travaillent dans l'agriculture, essentiellement familiale.
90% de la population rurale vit avec moins de 2\$/jour et le bois est de loin
la principale source d'énergie (chauffage, cuisson).
Ces besoins entraînent une déforestation massive, principalement due à
l'extrême pauvreté de la population



Début des missions
de Congé Solidaire® de Planète Urgence

Nos projets



Nos bailleurs institutionnels



Nos donateurs

Planète Urgence remercie les citoyens et les entreprises ayant contribué aux
projets à Madagascar, via l'opération « 1 € = 1 arbre planté ».





PROJET TAPIA

Préservation de la forêt de tapia, soie sauvage & apiculture

Restaurer et protéger durablement la forêt de tapia et améliorer les revenus des communautés gestionnaires de la forêt en valorisant des produits forestiers non ligneux depuis 2010

Partenaires de mise en œuvre : organisations communautaires de base en charge de la gestion déléguée des forêts de tapia (VOI)

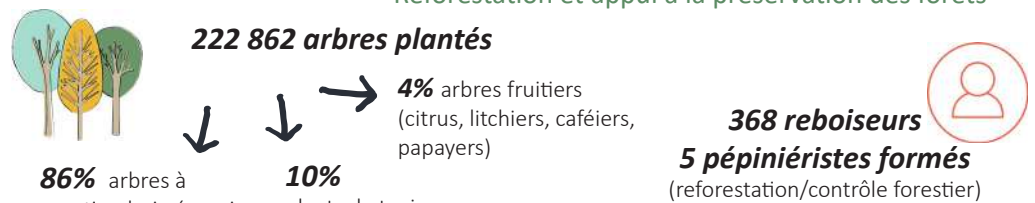
En région Itasy, la forêt de tapia (arbre endémique) joue un rôle écologique clé : elle est l'habitat naturel du ver à soie sauvage, elle produit des fruits et graines, elle abrite des champignons et insectes, etc. Elle fournit ainsi des ressources dont dépendent fortement les membres des VOI, ces organisations communautaires locales à qui l'Etat malgache a délégué la gestion de cet écosystème remarquable. Il recèle en particulier une espèce de ver à soie sauvage endémique, le landibe, dont les cocons de soie sont traditionnellement utilisés pour la confection d'articles d'artisanat textile (vêtements, foulards, linceuls, habits de fête, etc.).

Les forêts de tapia sont massivement déforestées. La destruction de cet écosystème et sa surexploitation menacent sa biodiversité et contribuent à l'accroissement de la pauvreté de populations déjà vulnérables.



Activités 2019

Reforestation et appui à la préservation des forêts



Impacts recherchés



Réduire la pression humaine sur la forêt d'arbres tapia



Assurer des revenus complémentaires par le reboisement d'essences variées



Développer la production durable de vers à soie sauvage et de miel

Soutien au développement de filières économiques locales



Sensibilisation environnementale



Interviews réalisées auprès d'acteurs du projet

2 roll-up (production de plants et élevage de vers à soie sauvage)

1 mini-reportage

Importance de l'élimination des espèces envahissantes dans les forêts de tapia

Appui à la gestion territoriale durable



2 sites pilotes sur les différents types d'aménagement

Schémas d'aménagement élaborés pour une gestion durable des terres et des ressources naturelles des **5 fokontany** (sous-villages)



Perspectives 2020 - 2022

- Extension de la zone d'intervention (au moins 1 nouvelle commune, Miarinarivo II, dans un nouveau district de la région Itasy).
- Renforcement de l'éducation environnementale (scolaire et communautaire).
- Mise à jour des données sur la couverture en forêts de tapia et les principales contraintes. Poursuite et intensification du reboisement en 2020 avec : 35 000 tapia, 215 000 arbres à vocation bois-énergie, 12 500 fruitiers. **Total de 262 500 arbres**, équivalent à environ 227 hectares à reboiser. Poursuite de l'élimination des espèces envahissantes (en particulier le Pinus).
- Renforcement du repeuplement du ver à soie sauvage et développement du petit élevage (apiculture, aviculture).

PROJET FANAJARIANA

Adaptation au changement climatique & reboisement
d'essences à vocation bois-énergie

Augmenter les capacités d'adaptation et la résilience de communes rurales face au
changement climatique, par le reboisement d'arbres à vocation de bois énergie

septembre 2019- mai 2020

Partenaires techniques &
financiers : UE, GIZ
(gouvernement allemand)

ODD



En régions Analamanga et Itasy, les districts d'Arivonimamo, Atsimondrano et Ambohidratrimo ont enregistré depuis 20 ans une baisse de la pluviométrie, la période de pluie devenant de plus en plus courte mais dévastatrice.

On constate également une hausse progressive des températures extrêmes, notamment durant les mois les plus chauds et les plus frais de l'année, entraînant des risques d'érosion des sols sur les terrains forestiers à très forte pente.

Tout ceci impacte l'environnement et les activités humaines locales. C'est particulièrement le cas pour l'approvisionnement des ménages en charbon de bois et en bois, principales sources d'énergie de cuisson, qui repose largement sur des formations forestières affectées par le changement climatique.

Activités 2019

Impacts recherchés



Améliorer la disponibilité en bois énergie à l'usage des ménages et des éleveurs de poules pondeuses



Apporter des réponses aux enjeux de développement territorial local des communes rurales d'Ambalavao et Antanetibe Mahazaza



Augmenter la résilience d'au moins 250 ménages ruraux, 10 communautés de base et 2 écoles primaires publiques

Reforestation et appui à la préservation des forêts



455 528 arbres plantés sur 289 hectares

99 %
Bois-énergie



4 004
Caféiers

Agrumes

3 489



709 reboiseurs, pépiniéristes et producteurs mobilisés et accompagnés

Soutien au développement de filières économiques locales

238 reboiseurs en charge de la protection de l'environnement formés en matière de reforestation et/ou contrôle forestier



Sensibilisation environnementale



1 film de sensibilisation à la mise en oeuvre de schémas d'aménagement communaux

Appui à la gestion territoriale durable

Nos bailleurs institutionnels



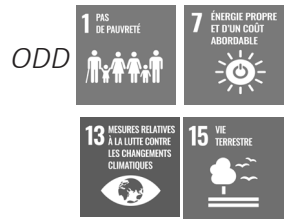
Appui à la mise en oeuvre de **2 schémas d'aménagement dans 2 communes**. Reboisement ambitieux dans le cadre d'un plan de gestion adapté à chaque zone pour favoriser la protection des plantations afin de rentabiliser les investissements des membres des communautés locales impliqués et pour renforcer la gouvernance locale de la gestion des ressources forestières.

Le projet FANAJARIANA prend fin en 2020. Planète Urgence continuera d'appuyer la commune d'Arivonimamo II dans le cadre du projet TAPIA d'ici 2022. Un nouvel appui aux autres communes d'intervention du projet, autour de la filière bois-énergie, est à l'étude par l'Union Européenne.



Contribuer durablement à la lutte contre la pauvreté et à la préservation d'écosystèmes en danger,
en réduisant la pression humaine sur la forêt par l'appui à la filière bois-énergie
mars 2015- septembre 2019

Partenaires de mise en œuvre : De 2015 à 2019, Planète Urgence a mis en œuvre le projet AFIBERIA dans les régions Itasy et Analamanga avec un double objectif : contribuer à la lutte contre la pauvreté et réduire la pression humaine sur la forêt en appuyant la structuration d'organisations locales de la filière bois-énergie.



Grâce au soutien de l'Union Européenne, Planète Urgence et deux associations locales malgaches ont ainsi mis en terre et sécurisé plus de 3,6 millions d'arbres soit plus de 2500 hectares de nouvelles forêts à vocation bois-énergie.

En parallèle, des formations ont été dispensées et des techniques optimisées de fabrication de charbon de bois ont été diffusées. Des groupements de charbonniers et de producteurs de foyers améliorés de cuisson ont été encadrés et accompagnés vers la commercialisation de leurs produits. Leurs revenus ont ainsi été améliorés, de même que l'efficacité énergétique et économique de la filière, tout en contribuant à limiter la déforestation autour d'Antananarivo.

Bilan des 4 ans du projet

Reforestation et appui à la préservation des forêts

Impacts recherchés



Améliorer le potentiel productif de la filière bois énergie dans la zone allant d'Arivonimamo jusqu'à Manjakandriana



3 611 904 arbres à vocation bois-énergie plantés sur 2 543 hectares reboisés



6 966 reboiseurs, pépiniéristes et producteurs mobilisés et accompagnés



44 pépiniéristes formés dont **28 contractualisés** durant les 2 dernières campagnes

Soutien au développement de filières économiques locales



24 maîtres charbonniers et **1 623 charbonniers** formés en matière de techniques améliorées de carbonisation



Améliorer les revenus des producteurs dans la zone allant d'Arivonimamo jusqu'à Manjakandriana

55 625 foyers améliorés commercialisés par les artisans accompagnés



Capacités renforcées de **96 artisans** sur la production de foyers de cuisson améliorés (économie de bois)

3 454 tonnes charbon de bois produites (adoption de techniques améliorées)

Notre bailleur institutionnel

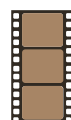


Projet co-financé par l'Union européenne

Sensibilisation environnementale

22 outils & événements de sensibilisation

(manuel des pépiniéristes, posters sur les entretiens sylvicoles, brochure, bande dessinée, etc.)



Appui à la gestion territoriale durable

Mobilisation de l'administration publique forestière

(région et district) suivi du reboisement, contrôle forestier, formation des charbonniers et reboiseurs et certification de foyers améliorés en argile





PLANÈTE URGENCE
VOLONTARIAT & DÉVELOPPEMENT
| GROUPE SOS |

ENVIRONNEMENT & DÉVELOPPEMENT AU CAMEROUN



10

Le Cameroun fait partie des 10 fronts majeurs de déforestation enregistrés en 2018 (Global Forest Watch, 2019)

Le contexte

2019

Ouverture d'E&D au Cameroun à travers la mise en oeuvre d'un premier projet pilote

57 935

57 935 hectares de forêts primaires ont disparu au Cameroun en 2018. Cette situation menace la richesse de la biodiversité du pays, les communautés qui en dépendent et la capacité d'atténuation et d'adaptation du pays face au changement climatique (Global Forest Watch, 2019)

Nos projets



Nos donateurs

Planète Urgence remercie les citoyens et les entreprises ayant contribué aux projets au Cameroun, via l'opération « 1 € = 1 arbre planté ».

SODEPAC
INTERNATIONAL



Appui à la Filière Anacarde, à la Restauration d'Espaces dégradés et à la résilience des écosystèmes et des communautés autour du Parc National de la Bénoué (PNB)

Augmenter la résilience de l'écosystème et des riverains de la périphérie du Parc National de la Bénoué (PNB) par l'émergence d'une filière économique durable
avril 2019 - décembre 2019

Partenaire de mise en œuvre : association locale CERAF-Nord

La région du Nord Cameroun subit une importante pression directe (démographie, migrations liées aux conflits transfrontaliers, activités et habitats humains menaçant la biodiversité) et indirecte (changement climatique) sur ses aires protégées, dont le Parc National de la Bénoué (PNB). Le reboisement d'arbres à usages multiples, tel que la plantation d'anacardiers (arbres à noix de cajou), a été identifié localement comme pouvant contribuer à préserver voire restaurer l'environnement de cette zone.

Initié en 2019 avec l'association camerounaise CERAF-Nord, le projet FARE vise à appuyer la restauration d'espaces dégradés et la résilience des écosystèmes et des communautés autour du PNB.



Activités 2019

Reforestation et appui à la préservation des forêts

Impacts recherchés



Restaurer des espaces dégradés par le reboisement de vergers d'anacardiers



Soutenir le développement économique local



Renforcer les capacités des producteurs de la filière anacarde



32 829 arbres plantés
328 hectares ainsi reboisés

29 530 anacardiers
3 299 acacias



5 pépinières mises en place

Soutien au développement de filières économiques locales



524 producteurs intéressés et ayant reçu des plants d'anacardiers

Dont **10% sont des femmes**



Sensibilisation environnementale

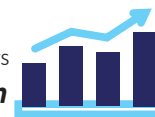
22 agents vulgarisateurs formés



280 producteurs accompagnés aux meilleures **techniques de plantation**



280 producteurs sensibilisés au suivi des vergers et **accompagnés dans leur structuration**



Perspectives 2020 - 2022

- Développement du reboisement en zones dégradées dans et autour du Parc National de la Bénoué en associant le reboisement d'anacardier à la production d'arbres fruitiers, à la promotion des essences indigènes à fort usage pour les populations riveraines (bois de chauffe, fourrage aérien, thérapeutique, etc.).
- Objectif de plantation graduelle d'environ 235 000 plants d'ici 2022 **dont 75 000 arbres en 2020** soit environ 2 300 hectares supplémentaires.
- Accompagnement de plus de 1600 producteurs et productrices, notamment par l'appui à la mise en place d'un système de suivi des vergers et le renforcement de capacités en matière de gestion durable des reboisements.
- Appui à la structuration des groupements de producteurs en organisations coopératives et à la commercialisation des produits de l'anacarde.

2019 a été une année de tension forte pour la planète et pour les femmes & les hommes et a eu pour mérite d'accélérer l'éveil des consciences sur les sujets sociaux et environnementaux.

De plus en plus de partenaires entreprises et de personnes engagées nous ont fait confiance pour agir en leur nom. Grâce à cet engagement, Planète Urgence a pu soutenir 6 partenaires locaux dans 3 pays, préserver près de 850 hectares de forêts via 6 projets de protection des écosystèmes tout en accompagnant 9 265 bénéficiaires.

Merci à celles et ceux qui ont rendu tout ceci possible !

CONTACT

15 rue de la Fontaine au Roi, 75011 Paris
contact@planete-urgence.org
01 58 30 51 10

www.planete-urgence.org

Planète Urgence est une association de GROUPE SOS Action Internationale,
l'un des huit secteurs du GROUPE SOS.



PLANETE URGENCE
VOLONTARIAT & DEVELOPPEMENT
| GROUPE SOS |